

# **Základní škola a Mateřská škola Hrabová, okres Šumperk, příspěvková organizace**

Hrabová 52, 789 01 Zábřeh

Tel. 583449138

IČO 75029405

---

## **Výroční zpráva o činnosti školy za školní rok 2016 - 2017**

Projednána na pedagogické radě dne 28. 8. 2017.

Schválena školskou radou dne 1. 9. 2017.

V Hrabové dne 1. 9. 2017

---

Jana Vondálová, ředitelka školy

# 1. Základní údaje o škole

Název:	<b>Základní škola a Mateřská škola Hrabová, okres Šumperk, příspěvková organizace</b>
Sídlo:	<b>Hrabová 52, 789 01 Zábřeh</b>
Zřizovatel:	<b>Obec Hrabová</b>
Vedení školy:	<b>Jana Vondálová, ředitelka školy</b>
E-mail.adresa:	<b>skola.hrabova@atlas.cz</b>

## Charakteristika školy:

Základní škola a Mateřská škola Hrabová, okres Šumperk, příspěvková organizace je právnická osoba vykonávající činnost základní a mateřské školy, školní družiny, školní jídelny a školní jídelny - výdejny. Tato pracoviště jsou umístěna v budově ZŠ (sídlo organizace) a v budově MŠ (odloučené pracoviště – Hrabová 139).

ZŠ Hrabová byla vždy dvoutřídní ale vzhledem k nárůstu počtu žáků je od školního roku 2016/2017 trojtřídní málotřídní ZŠ s 1. – 5. postupným ročníkem. Je umístěna v dvoupodlažní historické budově, která prošla nedávno celkovou rekonstrukcí. Horní podlaží tvoří dvě prostorné učebny s interaktivními tabulemi a dalším ICT vybavením, které škola získala v rámci projektu „EU peníze do škol“ a „Šablony I. - Moderní formy výuky ZŠ a MŠ Hrabová“. Ve třídách jsou k dispozici polohovatelné lavice i židle, koberec k relaxaci a skupinové práci a dostatek výukových pomůcek. Dále je v horním patře tzv. klubovna, vícefunkční místnost, určená pro skupinovou práci dětí, porady pedagogů či jednání s partnery školy. Právě zde je umístěna školní knihovnička s tituly, které škola získala v roce 2015 v rámci Výzvy 56 v projektu Šablony ZŠ Hrabová.

K aktivnímu odpočinku o přestávkách je určen stolní tenis a boxovací stojan na horní chodbě, volně přístupné overbaly a společenské hry ve třídách.

V přízemí školy se nachází třetí učebna, která dopoledne slouží pro výuku a odpoledne jako herna ŠD. Navazuje na ni i další herna a obě tyto místnosti školní družiny jsou vybavené vhodně pro herní aktivity i odpočinek dětí. V přízemí se nachází i prostorná jídelna, která je využívána jako místo pro slavnostní shromáždění školy či vystoupení dětí. Prostranství před budovou školy umožňuje jednak důstojný přístup ke škole, jednak příležitostná školní shromáždění.

Škola nemá k dispozici vlastní tělocvičnu, ale využívá místní sokolovnu, fotbalové hřiště a dětské hřiště. Velmi vyhledávaným místem se stala venkovní EVVO učebna na zahradě MŠ, kterou využíváme k výuce přírodovědných a výchovných předmětů a také pro činnost ŠD či jako místo pro setkávání s rodiči. V závěru roku 2014 jsme úspěšně nastartovali budování přírodní zahrady, ale v souvislosti s výstavbou nové MŠ jsme tyto aktivity na čas přerušili. K budování přírodní zahrady a dovybavení EVVO učebny moderní didaktickou technikou nám pomohl projekt SFŽP ČR Program podpory environmentálního vzdělávání, osvěty

a poradenství, který se na naší škole realizoval pod názvem Den Ekoškoly na ZŠ a MŠ Hrabová v roce 2015.

Každoročně probíhá kurz plavání, který absolvují starší děti MŠ a téměř všichni žáci ZŠ. Letos se uskutečnila škola a školka v přírodě, tentokrát na Švagrově. Žáci ZŠ měli tento ozdravný pobyt financován v rámci projektu OPŽP „Zima v lese v CHKO Jeseníky“. Oba pobyty v přírodě byly zaměřené na plnění výstupů ŠVP PV a ZV. Za největší přidanou hodnotu těchto pobytů považujeme upevnění kvalitních vztahů a zlepšení školního klima. Na základní škole probíhal celoroční projekt „Karlova univerzita“, díky kterému byla splněna průřezová témata školního vzdělávacího programu, zejména výchova demokratického občana, výchova k myšlení v globálních evropských souvislostech a multikulturní výchova, mediální a osobnostně sociální výchova. Tato témata byla rozvíjena i dalšími projekty a aktivitami, jako je např. „Otužování“, projekt sexuální výchovy „Vajíčko“ či série lekcí s externí školitelkou „Etika“. Velký důraz jsme kladli na práci našeho Ekotýmu, který v tomto roce úspěšně potřetí obhájil čestný titul Ekoškola. V rámci tohoto projektu je plněno průřezové téma environmentální výchova. S velkým úspěchem jsme také pokračovali v projektu Olympijský víceboj a nově i Olympijský odznak. Díky aktivnímu přístupu všech dětí i dospělých byla naše škola oceněna jednorázovou odměnou ve výši 20.000,- určenou na nákup sportovního vybavení.

Škola žákům zajišťuje většinu učebních pomůcek i školních potřeb. Ve své činnosti je škola podporována ze strany rodičů i zřizovatele. Svými školními i mimoškolními aktivitami usilujeme o co největší začlenění do místní komunity, mimo jiné i úzkou spoluprací s Komunitní školou Hrabová a ostatními složkami obce. ZŠ Hrabová umožňuje i tzv. domácí vzdělávání.

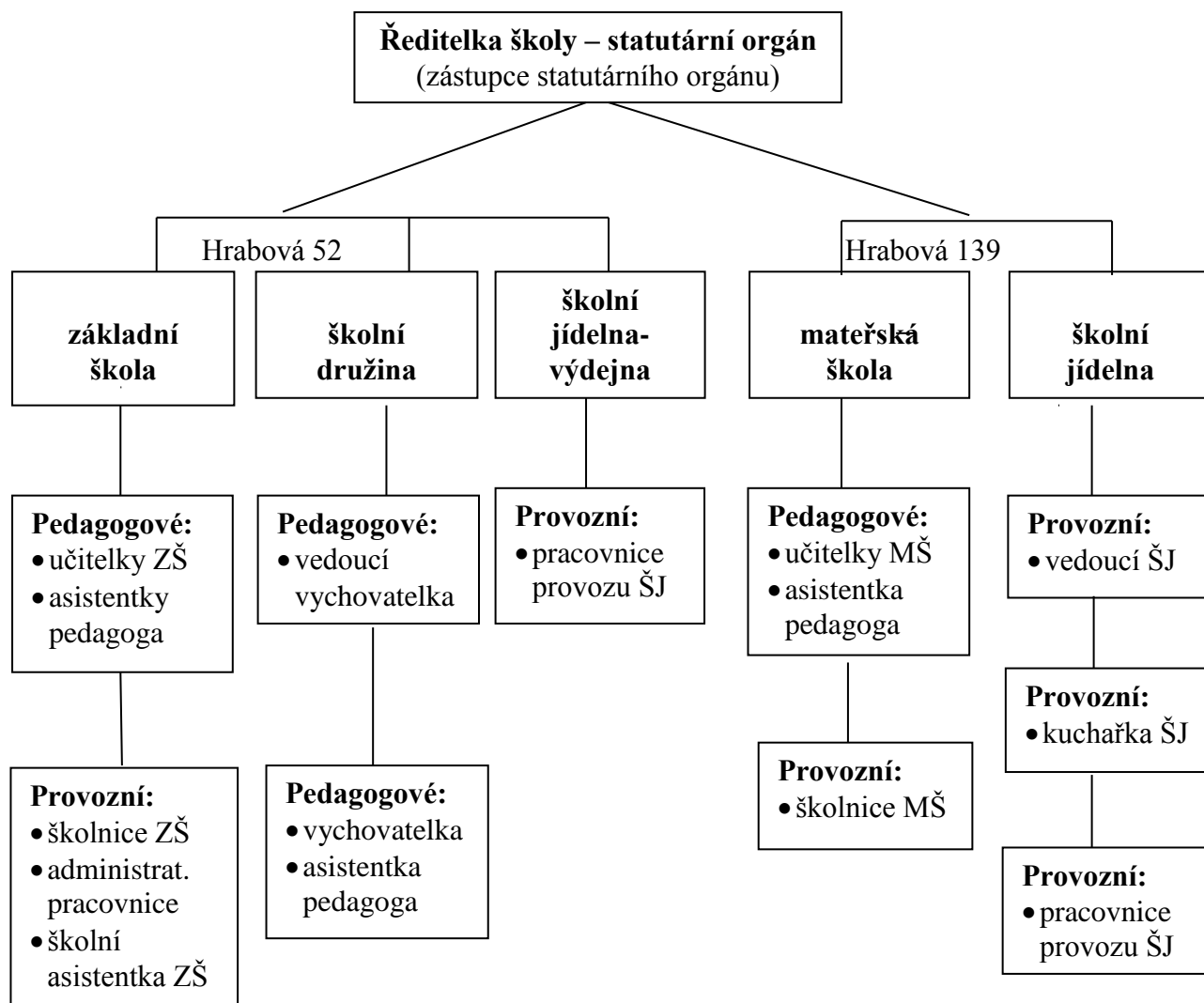
Jednotřídní mateřská škola, která byla zrekonstruována v letech 2011 a 2012, je umístěna v přízemní budově v blízkosti lesa. Děti zde mají k dispozici prostornou učebnu i hernu, obojí výborně vybavené jednak didaktickými pomůckami, jednak hračkami pro volné aktivity dětí. U školky je rozlehlá zahrada se zahradním domkem a pískoviště. Velkým přínosem je venkovní environmentální učebna, která je dětmi ze školky hojně využívána.

V sousedství školky je dětské hřiště, bezpečně přístupné přímo z areálu MŠ. Dále je využíváno fotbalové hřiště i místní sokolovna.

V budově MŠ je také umístěna školní jídelna, která zajišťuje stravování dětí a žáků, zaměstnanců školy a také cizích strávníků. Vzhledem k projektu IRP „Kapacita MŠ“ plánuje zřizovatel rekonstrukci stávající budovy, zejména školní kuchyně a přístavbu budovy nové. V souvislosti s tímto projektem bylo k 30. 6. 2017 ukončeno poskytování obědů cizím strávníkům

Školní vzdělávací program byl v tomto roce zaměřen na dva stěžejní projekty – Na dvoře Karla IV. (celoroční projekt) a Veselá slovíčka (logopedická prevence). Právě v souvislosti s logopedickou prevencí a přípravou předškolních dětí na školu probíhal i stimulační program Maxík. Ve školce proběhla i přednáška pro rodiče dětí s lektorkou tohoto programu a práce na Maxíkovi byla rozdělena na školní a domácí tak, aby se děti naučily plnit první školní povinnosti a rodiče si vyzkoušeli, jaké to je pomáhat dětem s „domácími úkoly“. Péče o předškolní děti byla doplněna o deskové hry či pravidelné návštěvy vyučující 1. ročníku ZŠ. Také letos měli zájemci z řad 4-6 letých dětí možnost zúčastnit se plaveckého výcviku a zcela netradičně proběhla samostatná školka v přírodě na Švagrově, kde ji kapacitně doplňovaly děti z MŠ Lesnice.

## Organizační schéma školy:



## Údaje o školské radě:

Školská rada byla zřízena ke dni 1. 9. 2005 na základě usnesení zastupitelstva obce Hrabová ze dne 25. 8. 2005 č. j. Z16/148 a na základě usnesení zastupitelstva obce č. j. Z13/123 ze dne 17. 12. 2004 má tři členy. Ve své činnosti se řídí ustanovením §167 a 168 zákona 561/2004Sb.o předškolním, základním, středním, vyšším odborném vzdělávání (Školský zákon). Zřizovatel též jmenoval svého zástupce. Poslední volby do školské rady proběhly ve dnech 10. a 12. 11. 2014 a byli v nich zvoleni zástupci rodičů a školy.

Ing. Petr Mořka (za zřizovatele)

-předseda školské rady

Ing. Zdeňka Odložilová (za rodiče)

-člen školské rady

Mgr. Jaroslava Králová (za školu)

-člen školské rady

## 2. Přehled oborů vzdělávání

Zápis do školského rejstříku proběhl s účinností od 28. 11. 2005 dle č. j. 33 039/2005-21 takto:

Název školy či školského zařízení: Základní škola a Mateřská škola Hrabová,  
okres Šumperk, příspěvková organizace  
IZO: 600 148 009 IČ: 75029405

S účinností od 1. 9. 2007 byl zapsán do školského rejstříku dle č. j. 5 525/2007-21 obor vzdělání podle Klasifikace kmenových oborů vzdělání a Rámcové vzdělávací programy:

79-01-C/01 Základní škola (studium denní, délka studia 9 r. 0 měs.)

u školy:

Základní škola IZO: 102 668 426

Škola zajišťuje předškolní a základní vzdělávání, součástími jsou školní družina a školní jídelna.

Byla upravena kapacita ZŠ (na 60 žáků) z důvodu zvýšení počtu žáků místních i v rámci individuálního vzdělávání a navýšena byla i kapacita ŠJ (na 90 strážníků).

## 3. Rámcový popis personálního zabezpečení činnosti školy

Vzhledem k tomu, že je naše škola velmi malá organizace, je nutné, aby někteří zaměstnanci pracovali na jeden nebo i víc částečných úvazků. Všechny celé úvazky jsou zastoupeny kvalifikovanými pracovníky nebo pracovníky, kteří studují za účelem získání kvalifikace. Kvalifikace je ve škole řešena výhledově v delším časovém horizontu s cílem udržet stávající osvědčené a kvalitní pedagogické pracovníky.

### **Pedagogičtí pracovníci:**

ZŠ - 5 učitelek 1. st. ZŠ, 2 vychovatelky ŠD, 3 asistentky pedagoga  
MŠ - 3 učitelky MŠ, 1 asistentka pedagoga

### **Provozní pracovníci:**

ZŠ -1 školnice  
-1 školní asistentka ZŠ  
MŠ -1 školnice  
ŠJ -1 vedoucí ŠJ  
-1 kuchařka  
-2 pracovnice provozu  
ŠJ-V -1 pracovnice provozu

## 4. Údaje o přijímacím řízení, zápisu a přijetí do školy

### Předškolní vzdělávání:

V době od 1. 9. 2016 do 31. 8. 2017 se počet dětí nezměnil, protože bylo po celý rok zapsáno 28 dětí. Zápisu pro následující školní rok se zúčastnilo 12 dětí, přijato však mohlo být pouze 8 (4 přijaty nebyly). Celkový počet dětí pro nový školní rok je 28 (maximální možný počet dětí na 1 třídu včetně výjimky zřizovatele). Do ZŠ odešlo 7 dětí a další 1 dítě dostalo odklad školní docházky. Do jiné MŠ přechází 1 dítě (MŠ Dubicko).

### Základní vzdělávání:

V době od 1. 9. 2016 do 31. 8. 2017 přestoupil na naši školu 1 žák (Lesnice). Zápisu se zúčastnilo 9 dětí, bylo přijato 8 dětí, odklad školní docházky 1 dítě. Z 5. ročníku odchází 10 žáků. Celkový počet pro nový školní rok je 42 žáků v běžné školní docházce.

Během školního roku nebyl přijat žádný žák dle §41 (individuální vzdělávání), 2 žáci odešli. K zápisu se dostavilo 5 žáků a byli přijati. Z 5. ročníku odchází 2 žáci. Celkový počet pro nový školní rok je 15 žáků v rámci individuálního vzdělávání.

## 5. Údaje o výsledcích vzdělávání žáků

Výuka ve školním roce 2016/2017 probíhala podle Školního vzdělávacího programu pro základní vzdělávání čj. ŠH 143/2016, platného od 1. 9. 2016. Žáci jsou klasifikováni.

Ročník:	Samé jedničky:	Jedničky a dvojky:	S trojkami:	Se čtyřkami:	S pětkami:	Nehodn ocen(a):	Celkem:	Vyznamenání:
1.	15						12 + 3*	15
2.	8	1	2				8 + 3*	9
3.	9	1	1				8 + 3*	10
4.	5	2					6 + 1*	7
5.	4	4	1	2	?		10 + 2*	8
<b>Celkem:</b>	<b>41</b>	<b>8</b>	<b>4</b>	<b>2</b>			<b>44 + 12</b>	<b>49</b>

\*žáci vzdělávání dle §41 – individuální vzd.

88% žáků školy prospělo s vyznamenáním. V rámci hodnocení žáků se škola zapojila do SCIO testů v rámci 3., 4. a 5. ročníku a za velký úspěch mimo jiné považujeme výborné výsledky našich žáků v matematických soutěžích a 2. místo v krajském kole logické olympiády.

## Souhrnné zprávy z letošního testování

Škola: BDTV

Název: ZŠ a MŠ, Hrabová 52

Obec: Zábřeh



### Národní testování 2016/2017 – 5. ROČNÍK

#### ČESKÝ JAZYK

Svámi výsledky v českém jazyce se vaše škola řadí mezi průměrné školy, máte lepší výsledky než polovina zúčastněných škol.

Z hodnocení tematické části testu vyplývá, že výsledky vašich žáků byly

průměrné v částech:  
mluvnice  
sloh a komunikace  
literatura a čtenářská gramotnost

Z hodnocení dovednostní části testu vyplývá, že výsledky vašich žáků byly

průměrné v částech:  
posouzení  
interpretace  
znalosti  
slabé v části:  
získávání informací

#### Využití studijního potenciálu

Porovnáním výsledků testu z českého jazyka s výsledky testu OSP jsme zjistili, že ve vaší škole je studijní potenciál žáků v českém jazyce využíván optimálně, výsledky žáků v testech odpovídají úrovni jejich studijních předpokladů.

#### MATEMATIKA

Výsledky vaší školy v matematice jsou nadprůměrné. Patříte mezi úspěšné školy a máte lepší výsledky než 70 % zúčastněných škol.

Z hodnocení tematické části testu vyplývá, že výsledky vašich žáků byly

průměrné v částech:  
čísla a početní operace  
geometrie v rovině a v prostoru  
závislosti, vztahy a práce s daty  
nestandardní aplikační úlohy a problémy

Z hodnocení dovednostní části testu vyplývá, že výsledky vašich žáků byly

průměrné v částech:  
znalosti  
porozumění  
aplikace

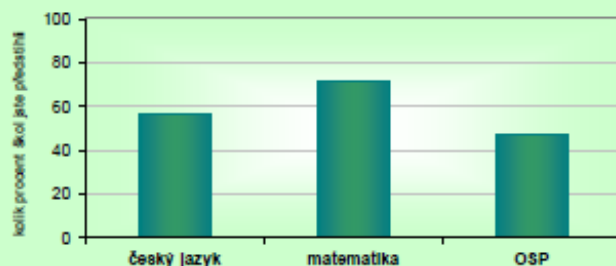
#### Využití studijního potenciálu

Porovnáním výsledků testu z matematiky s výsledky testu OSP jsme zjistili, že ve vaší škole je studijní potenciál žáků v matematice využíván dobře.

Výsledky žáků jsou na vyšší úrovni, než jaká odpovídá úrovni jejich studijních předpokladů, učitelé s ním zřejmě velmi dobře zacházejí a žáci pracují nad svoje možnosti.

#### Jak si stojíme mezi ostatními?

Relativní postavení školy



#### Jak výsledky správně pochopit a využívat?

- Identifikujte odchylky od průměru a zjistěte, čím se škola ve srovnání s ostatními může pochlubit a na čem by měla zapracovat.
- Berte v úvahu specifické podmínky vaší školy.
- Výsledky doplňte i dalšími informacemi o žácích a třídách a stále s nimi pracujte.

## 6. Údaje o prevenci sociálně patologických jevů (hodnocení plánu prevence za uplynulý školní rok)

### Školní aktivity – vyhodnocení doporučení minulého plánu:

*Aktualizovat tematický plán konkrétních činností v rámci MPP pro MŠ i ZŠ*

Splněno, viz plán činností.

*Udržet stávající systém MPP*

Splněno.

*Zajistit důkladné seznámení všech pedagogů s daným přehledem aktivit, naučit se s dokumentem pracovat*

Splněno částečně, dokument byl přístupný všem (příloha TK), na poradách se s ním pracovalo jen v prvním pololetí.

*Pokračovat v etické výchově s využitím nových metodických materiálů a učebnic dle [www.etickavychova.cz](http://www.etickavychova.cz)*

Splněno. Preventivní programy Etické dílny® Hope4kids, z. s. – lektorka Ludmila Pohanková (celkem 9 dvouhodinových setkání). V rámci ŠD navazovala etická výchova s p. farářem. Pracovali jsme i v rámci třídnických hodin a prvky etické výchovy byly obsaženy i v hodinách ČJ.

*Zaměřit se na budování patriotismu k obci (vlasti) a všímavosti ke svému okolí*

Splněno, je nutné na tom stále pracovat.

*Využívat nabídek intervenčních programů SPC Šumperk*

Nesplněno – nevyhovující nabídka.

### Doporučení pro následující rok:

- aktualizovat tematický plán konkrétních činností v rámci MPP pro MŠ i ZŠ
- udržet stávající systém MPP
- zajistit důkladné seznámení všech pedagogů s daným přehledem aktivit, naučit se s dokumentem pracovat – na poradě 1x za měsíc připomenout úkoly, dokument mít volně přístupný (nástěnka, třídnice)
- pokračovat v etické výchově tentokrát sami (třídní učitelé) dle metodiky Etická výchova v návaznosti na mezipředmětové vztahy a ŠD
- nadále posilovat patriotismus k obci (vlasti) a všímavost ke svému okolí



## **Mimoškolní aktivity**

Mimoškolní zájmovou činnost zajišťuje již dlouhodobě Komunitní škola Hrabová. Nabídka kroužků byla velmi pestrá, s cílem oslovit co nejvíce dětí a mládeže.

Komunita dětí MŠ, ZŠ, jejich rodičů a pracovníků školy se setkávala při společných mimoškolních akcích (Den rodiny, Závěr roku, Den Země atd.). Tyto akce (viz přehled akcí školy) vzhledem k velkému počtu zapojených dětí i k účasti rodičů a další veřejnosti považujeme za velmi úspěšné.

### **Splnění doporučení z minulého plánu:**

*Podpořit a sladit zájmové aktivity školy s ostatními složkami v obci, zejména s Komunitní školou a SDH Hrabová.*

Splněno.

*Zvýšit zájem rodičů o konzultační dny v MŠ, nebo zvýšit počet společných rodičovských schůzek, obohatit je o konkrétní náplň či specifické zaměření*

Splněno. MŠ zařadila dvakrát během roku individuální konzultace, rodiče ocenili možnost si promluvit o svých dětech v bezpečném prostředí. Novinkou byly mimořádné konzultace v souvislosti s PLPP. Dále proběhla beseda v MŠ v rámci Maxíka.

*Podporovat a rozvíjet hrdost na sebe, svou školu a obec, pěstovat kvalitní vzájemné vztahy*

Splněno. Míra podpory z řad rodičů při školních akcích dokazuje, že naše vzájemné vztahy jsou kvalitní. Ve škole považujeme respektující vztahy i nadále za prvořadé. Vztah dětí a dospělých ke své škole a obci se projevuje při různých prezentačních akcích a také konkrétními činy – pomoc rodičů při stěhování MŠ do náhradních prostor či brigády v rámci Zálesáka.

### **Doporučení pro následující rok:**

- pokračovat ve vzájemné domluvě v organizaci zájmových aktivit školy s ostatními složkami v obci
- pokračovat v individuálních konzultacích dvakrát ročně, obohacovat společné rodičovské schůzky o konkrétní náplň či specifické zaměření, proškolit pedagogy MŠ v účinné komunikaci s rodiči
- podporovat a rozvíjet hrdost na sebe, svou školu a obec, pěstovat kvalitní vzájemné vztahy

### **Spolupráce s rodiči a dalšími partnery:**

Rodiče            -vynikající účast na konzultačních schůzkách (rodič – žák – učitel)  
                      -poměrně dobrá spolupráce při přípravě některých akcí  
                      -velmi dobrá účast rodičů na akcích školy

Obec                -spolupráce zůstává na stávající dobré úrovni

## **Doporučení:**

- více oslovovat rodiče s pomocí při organizaci společných akcí
- opět se víc zaměřit na seznamování rodičů s metodami školní práce

Zájmové složky obce -vzájemná podpora při přípravě společenských akcí. Velký přínos Spolku Habru, které sponzoruje některé školní akce a Komunitní školy Hrabová,z.s.

## **7. Údaje o dalším vzdělávání pedagogických pracovníků**

Ve školním roce 2016/2017 se vzdělávali pedagogičtí pracovníci naší školy zejména na těchto akreditovaných pracovištích: NIDV Praha – pracoviště Olomouc, SEV Sluňákov – Horka nad Moravou, Schola Servis Šumperk, EDU4 aj.

Vzdělávání bylo zaměřeno především na plnění výstupů projektu „Šablony I. - Moderní formy výuky ZŠ a MŠ Hrabová“.

### ***Jana Vondálová***

- Sdílení dobré praxe (8hod.)
- Sdílení dobré praxe (6hod.)
- Coaching pro řídicí pracovníky ve školství II (16 hod.)
- Putování za zlatou nití (6hod.)
- Úpravy ŠVP PV. Jak na to? (6hod.)
- Puberta – problémové období (4hod.)
- Sdílení dobré praxe v ZŠ Horka (6hod.)
- Nové přístupy k žákům se spec.vzděl. potřebami (3hod.)
- Spolupráce učitele s asistentem pedagoga ve třídě (6hod.)
- Jednoduchý manuál pro komunikaci s kolegy (6hod.)
- Osobnost žáka – aneb Přiblížit se k žákům (6hod.)
- Intenzivní kurz AJ (10hod.)
- Vedení a řízení třídy (8hod.)
- Letní škola Kritického myšlení (56hod.)

### ***Jaroslava Králová***

- Osobnost žáka – aneb Přiblížit se k žákům (6hod.)
- Třídenní environmentální exkurze krajinou Bílých Karpat (18hod.)
- Jednoduchý manuál pro komunikaci s kolegy (6hod.)
- Puberta – problémové období (4hod.)
- Základní problémy při výchově a vzdělávání žáků 6-15 let (4hod.)
- Čtením a psaním ke kritickému myšlení (24hod.)
- Komunikace v problémových situacích (8hod.)
- Školení k poskytování a organizování první pomoci
- Vedení a řízení třídy (8hod.)

***Eva Vysoudilová***

- Jednoduchý manuál pro komunikaci s kolegy (6hod)
- Osobnost žáka – aneb Přiblížit se k žákům (6hod.)
- Putování za zlatou nití (6hod.)
- Intuitivní pedagogika (6hod.)
- Coaching pro řídicí pracovníky ve školství II (16 hod.)
- Vedení a řízení třídy (8hod.)
- Letní škola prevence (24hod.)

***Petra Vondálová***

- Respektovat a být respektován (42hod.)

***Magdalena Schubertová***

- Matematika plná činností (4hod.)
- Vedení a řízení třídy (8hod.)

***Květa Papoušková***

- Úpravy ŠVP PV. Jak na to? (6hod.)
- Děti od dvou let v mateřské školce (6hod.)
- Vedení a řízení třídy (8hod.)

***Kateřina Pavlasová***

- Aktuální otázky předškolního vzdělávání (6hod.)
- Rozvoj grafomotorických dovedností v předškolním věku (6hod.)
- Vedení a řízení třídy (8hod.)

***Ivana Hamplová***

- Respektovat a být respektován (42hod.)
- Respektovat a být respektován – 5. téma (8. hod.)
- Dobrá praxe EVVO na školkách – Ekoškolka (6. hod.)
- Matematika plná činností (4hod.)
- Vedení a řízení třídy (8hod.)

***Petra Hýblová***

- Asistent pedagoga (44hod.)
- Vedení a řízení třídy (8hod.)

***Monika Haberlandová***

- Respektovat a být respektován (42hod.)

***Gabriela Hojgrová***

- Vedení a řízení třídy (8hod.)

## 8. Údaje o aktivitách a prezentaci školy na veřejnosti

Snahou celé školy je obohatit vzdělávání dětí o zážitky, které, pokud jsou prožity společně, jsou pro všechny velkým přínosem. Školní a mimoškolní akce nejsou jen obohacením výuky žáků, ale jsou zde začleněna tzv. průřezová témata, která se dětem v rámci projektů předkládají lépe než v běžné vyučovací hodině. Svým zaměřením a ukázkou smysluplného trávení volného času jsou také nezbytnou součástí prevence patologických jevů mezi dětmi. Podpora komunitního dění je realizována úzkou spoluprací s partnerskou organizací – Komunitní školou Hrabová. Tento spolek zajišťuje vzdělávací a zájmové aktivity pro obyvatele Hrabové a okolních obcí.

### Přehled školních a mimoškolních akcí:

- výchovně vzdělávací projekty
  - Celoroční projekt Karlova univerzita (prolíná se vyučováním i činností ŠD)
  - Zimní škola v přírodě Švagrov
  - Vajíčko (projekt sexuální výchovy)
  - Projektové dny (Karlova univerzita)
  - Projektové výpravy
  - Olympijský víceboj
  - Zápis do 1. třídy trochu jinak (Karlova univerzita)
  - Česko čte dětem
  - Čtení pomáhá
  - Etická výchova
  - výchova k zodpovědnému vztahu ke zvířatům
  - sběr papíru, elektra, mobilů, monočlánků
  - Uklid' me Česko (úklid okolí školy, obce)
  - Recyklohraní
  - Ekoškola
  - Světový den Ekoškol
  - Otužování
  - Podzimní výstava ovoce a zeleniny Dubicko
  - Tonda Obal na cestách
  - Den s Lesy ČR
  - Hasiči Šumperk
- kulturní programy
  - Divadlo Olomouc
  - Kino Retro
  - Podzimní výstava v Hrabové
  - Knihovna Hrabová
  - výchovný koncert
- dopravní výchova
  - dvakrát ročně návštěva Dopravního hřiště Zábřeh
- sportovní akce
  - plavecký výcvik
  - sportovní hry (letos v Lukavici)
- kulturní vystoupení dětí
  - vystoupení dětí na vítání občánků
  - vystoupení dětí na Den rodiny
  - předtančení na maškarním karnevale

- pro děti i rodiče
  - Rozsvěcení stromečku
  - Vánoční den
  - Drakiáda
  - Double day (Den dětí + Den země)
  - konzultace rodič-žák-učitel (4 x ročně)
  - slavnostní závěr školního roku na zahradě MŠ
  
- školní výlety
  - Výlet Praha (po stopách Karla IV.)
  - pracovní výjezdy Ekotýmu
  
- zájmová činnost
  - Zálesák a zálesácké výpravy
  
- Soutěže a reprezentace školy:**
  - sportovní hry 2017-přebory čtyř škol
  - Pythagoriáda – 2. místo
  - Přírodověda a vlastivěda
  - matematická soutěž – 2. – 8. místo
  - ocenění za účast v matematické soutěži 3. a 4. tříd

## 9. Údaje o inspekci ČŠI:

Ve školním roce 2016 – 2017 inspekce neproběhla.

## 10. Základní údaje o hospodaření školy v roce 2016

Zdroje finančních prostředků	plán	skutečnost	rozdíl
příspěvek od zřizovatele	643 850,-	643 850,-	-
<b>ÚZ 33353 (dotace KÚ):</b>	<b>4 265 800,-</b>	<b>4 265 800,-</b>	-
-platy	2 935 100,-	2 935 100,-	-
-OON	154 000,-	154 000,-	-
-odvody, ONIV	1 176 700,-	1 176 700,-	-
<b>ÚZ 33052 (dotace KÚ)</b>	<b>108 353,-</b>	<b>108 353,-</b>	-
-platy	79 966,-	79 966,-	-
-odvody	27 188,-	27 188,-	-
-FKSP	1 199,-	1 199,-	-
<b>ÚZ 33044 (dotace KÚ)</b>	<b>14 000,-</b>	<b>14 000,-</b>	-
Podpora logopedické prevence			
<b>Projekt Šablony 2016-2018</b>	<b>43 036,-</b>	<b>43 036,-</b>	-

Hospodářský výsledek za rok 2016 u HČ činí 44 974,42 Kč a DČ činí 16 010,33 Kč. Zlepšený výsledek hospodaření byl v plné výši převeden do rezervního fondu organizace. Projekt Šablony 2016-2018 byl předfinancován zřizovatelem, vyúčtování bylo provedeno v roce 2017, o předfinancovanou částku bude snížen v roce 2017 příspěvek na provoz od zřizovatele.

## **11. Údaje o zapojení školy do rozvojových a mezinárodních programů**

Ve školním roce 2016/2017 byla škola zapojena do mezinárodního programu Ekoškola.

## **12. Údaje o zapojení školy do dalšího vzdělávání v rámci celoživotního učení**

Další vzdělávání v rámci celoživotního učení ve škole neprobíhá.

## **13. Údaje o předložených a školou realizovaných projektech financovaných z cizích zdrojů**

1. V rámci Programu podpory ozdravných pobytů podala škola na SFŽP projekt Zima v lese v CHKO Jeseníky, který byl schválen Ministerstvem životního prostředí pod číslem 01521562. Realizace projektu proběhla v roce 2016 a 2017. Projekt byl úspěšně dokončen.

2. V rámci Výzvy č. 02\_16\_022 pro Podporu škol formou projektů zjednodušeného vykazování - šablony pro MŠ a ZŠ pro méně rozvinutý region v prioritní ose 3 OP začala 1. 9. 2016 realizace projektu Moderní formy výuky ZŠ A MŠ HRABOVÁ. Realizace tohoto projektu bude ukončena 31. 8. 2018.

## **14. Údaje o spolupráci s odborovými organizacemi zaměstnavatelů a dalšími partnery při plnění úkolů ve vzdělávání**

V Základní škole a Mateřské škole Hrabová, okres Šumperk, příspěvková organizace odbory nejsou.

## 15. Výroční zpráva o poskytování informací

Výroční zpráva o poskytování informací podle zákona č. 106/1999Sb. o svobodném přístupu k informacím za období 1. 1. 2016 – 31. 12. 2016.

Při poskytování informací veřejnosti postupuje škola podle zákona č. 106/1999Sb. o svobodném přístupu k informacím v platném znění a podle Pokynu ministra školství, mládeže a tělovýchova k zajištění jednotného postupu MŠMT při realizaci zákona č. 106/1999Sb., o svobodném přístupu k informacím, ze dne 8. 11. 1999. v platném znění

A/ Celkový počet písemných žádostí o informace	1
B/ Počet podaných rozkladů proti rozhodnutí o neposkytnutí informace	0
C/ Počet rozsudků soudu, kterým došlo k přezkoumání rozhodnutí o neposkytnutí informace:	0
D/ Výsledky sankčních řízení za nedodržování zákona:	0
E/ Veškeré písemné dotazy včetně kopií vyřízení za uvedené období.	1