

# **Základní škola a Mateřská škola Hrabová, okres Šumperk, příspěvková organizace**

Hrabová 52, 789 01 Zábřeh

Tel. 583449138

IČO 75029405

---

## **Výroční zpráva o činnosti školy za školní rok 2021 - 2022**

Projednána na pedagogické radě 29. 8. 2022.

Schválena školskou radou dne 22. 9. 2022.

V Hrabové dne 14. 10. 2022

---

Jana Vondálová, ředitelka školy

# 1. Základní údaje o škole

Název:	<b>Základní škola a Mateřská škola Hrabová, okres Šumperk, příspěvková organizace</b>
Sídlo:	<b>Hrabová 52, 789 01 Zábřeh</b>
Zřizovatel:	<b>Obec Hrabová</b>
Vedení školy:	<b>Jana Vondálová, ředitelka školy</b>
E-mail. adresa:	<b>jana.vondalova@skolahrabova.cz</b>

## Charakteristika školy:

Základní škola a Mateřská škola Hrabová, okres Šumperk, příspěvková organizace je právnická osoba vykonávající činnost základní a mateřské školy, školní družiny, školní jídelny a školní jídelny - výdejny. Tato pracoviště jsou umístěna v budově ZŠ (sídlo organizace) a v budově MŠ (odloučené pracoviště – Hrabová 139).

ZŠ Hrabová je od roku 2017/2018 trojtřídní malotřídní ZŠ s 1. – 5. postupným ročníkem. Je umístěna v dvoupodlažní historické budově, která prošla v roce 2013 celkovou rekonstrukcí. Horní tzv. pracovní podlaží tvoří dvě prostorné učebny s interaktivními tabulemi a dalším ICT vybavením, které škola získala v rámci projektu EU peníze do škol, Výzva 56 a Šablony I. - III. V obou třídách je nábytek (úložné prostory), který škola hradila z projektu Šablony I. K dispozici jsou i polohovatelné lavice a židle, které postupně obměňujeme, koberec k relaxaci a skupinové práci a dostatek výukových pomůcek. Dále je v tomto patře tzv. klubovna, vícefunkční místnost, určená pro skupinovou práci dětí, porady pedagogů či jednání s partnery školy. Právě zde je umístěna školní knihovnička s tituly, které škola získala v roce 2015 v rámci Výzvy 56 v projektu Šablony ZŠ Hrabová.

K odpočinku o přestávkách jsou určeny stolní hry a boxovací stojan na horní chodbě a volně přístupné společenské hry ve třídách. Vzhledem k hygienickým opatřením jsou třídy v horním patře využívány i jako prostory školní družiny pro danou skupinu dětí. Hračky a hry jsou zde průběžně obměňovány a do činnosti ŠD je v maximální míře zařazován pobyt na čerstvém vzduchu.

V přízemí školy se nachází dvě místnosti školní družiny, které jsou v dopoledních hodinách využity jako učebna pro 1. ročník. Jsou zde lavice i židle a obě místnosti jsou tak vhodně vybaveny jednak pro vyučování, jednak herní aktivity i odpočinek dětí. V přízemí je umístěna i prostorná jídelna, která je využívána jako místo pro slavnostní shromáždění školy či vystoupení dětí. Prostranství před budovou školy umožňuje jednak důstojný přístup ke škole, jednak příležitostná školní shromáždění.

Vysoký počet dětí v posledních letech vedl k opakovaným jednáním školy se zřizovatelem na téma možného rozšíření kapacity např. rekonstrukcí půdních prostor. Došlo i k předběžnému jednání s projektantem. Vzhledem k enormní finanční, organizační a časové náročnosti případné přestavby se od dalších kroků v tomto směru upustilo,

Škola nemá k dispozici vlastní tělocvičnu, ale využívá místní sokolovnu, fotbalové hřiště a dětské hřiště. Pobyt venku v době vyučování či v rámci volnočasových aktivit umožňuje i EVVO učebna na zahradě MŠ, kterou využíváme k výuce přírodovědných a výchovných předmětů a také pro činnost ŠD či jako místo pro setkávání s rodiči. Budování přírodní zahrady, které jsme úspěšně nastartovali v roce 2014 pod patronací ekologického centra Lipka Brno, jsme přerušili z důvodu stavby nové MŠ na tomto pozemku. Tehdy jsme využili i možnost dovybavení EVVO učebny a zahrady v rámci projektu SFŽP ČR Program podpory environmentálního vzdělávání, osvěty a poradenství, který se na naší škole realizoval pod názvem Den Ekoškoly na ZŠ a MŠ Hrabová. Po úspěšné dostavbě nové MŠ se nám podařilo opět pokračovat v budování zahrady v úzké spolupráci s rodiči dětí.

Škola žákům zajišťuje většinu učebních pomůcek i školních potřeb. Ve své činnosti je škola podporována ze strany rodičů i zřizovatele.

V loňském roce se nám již podařilo absolvovat 20 vyučovacích hodin plaveckého výcviku pro 2. a 3. ročník. Škola v přírodě z důvodu nejisté situace (měnící se hygienická opatření) loni nebyla.

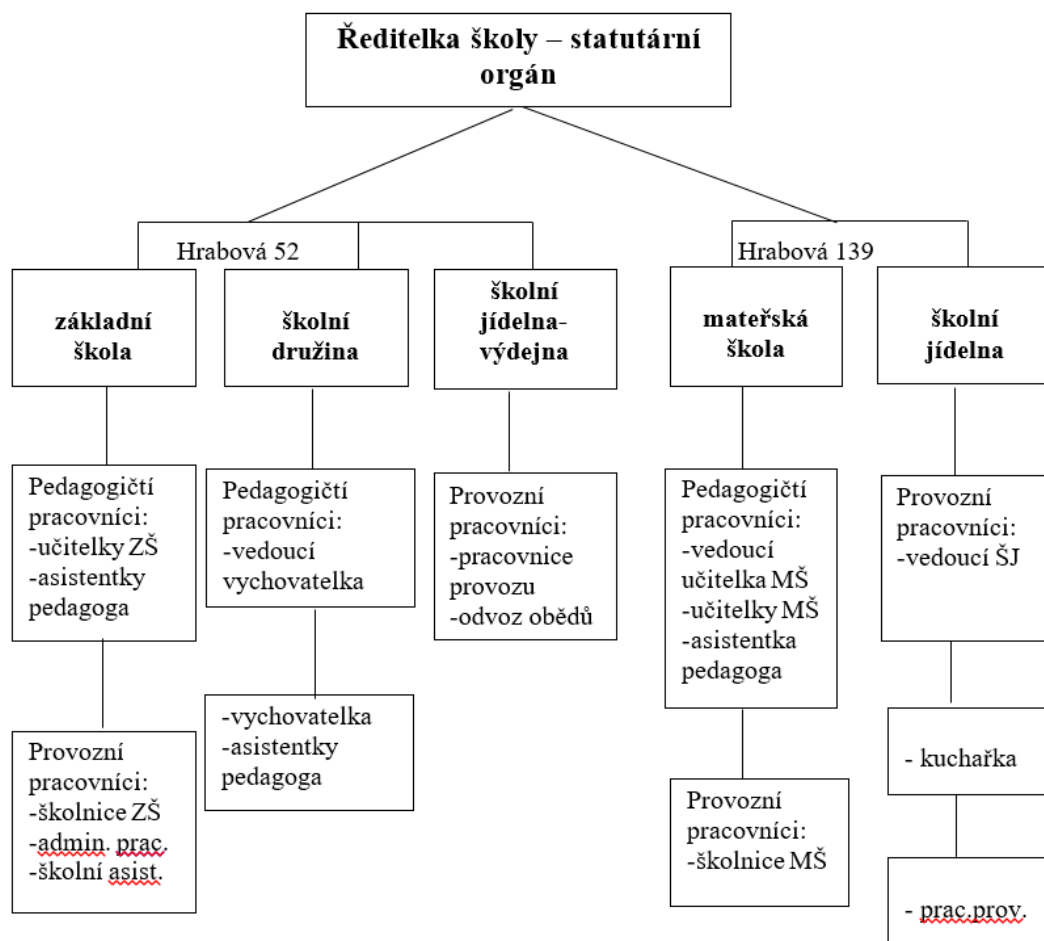
Na základní škole jsme se v loňském roce zaměřili na posilování zdravých vztahů ve třídě (škole) a pozvolný návrat školy do společenského života obce. Protiepidemická opatření v uplynulých dvou letech velmi narušila činnost školy v této oblasti. Pevně věříme, že se situace zlepší a my budeme moci opět organizovat celoškolní projekty a akce podporující komunitní život.

Původně jednotřídní přízemní mateřská škola, která byla zrekonstruována v letech 2011 a 2012, se díky rekonstrukci ŠJ v roce 2017 a přístavbě nové části MŠ v roce 2018 (obojí v rámci projektu IROP - Zvýšení kapacity mateřské školy v obci Hrabová) změnila v moderní dvoutřídní MŠ s téměř dvojnásobnou kapacitou a možností péče o děti dvou a tříleté. Obě oddělení mají k dispozici prostorné učebny i herny výborně vybavené jednak didaktickými pomůckami, jednak hračkami pro volné aktivity dětí. Postupně však tyto prostory vybavujeme nábytkem, který podpoří žádanou individualizaci v předškolním vzdělávání (práci v centrech aktivit). U školky je rozlehlá zahrada se zahradním domkem a pískovištěm. Nově zastavěná plocha pozemku byla refundována zřizovatelem rozšířením pozemku směrem k lesu. Na zahradě bylo vybudováno v rámci projektu nové pískoviště a některé herní prvky. Na to vše jsme navázali a díky aktivní pomoci a podpoře rodičů a dětí jsme celou zahradu osázeli velkým množstvím ovocných i jiných křovin a stromů, zavedli mobilní záhony a obnovili motýlí záhon. Pracovnice MŠ svépomocí vybudovaly venkovní kuchyňku a blátiště. Naše zahrada se tak společně s venkovní environmentální učebnou stala krásným prostorem pro celou školní komunitu.

V sousedství školky je dětské hřiště, bezpečně přístupné přímo z areálu MŠ. Dále je využíváno fotbalové hřiště i místní sokolovna.

Školní vzdělávací program pro předškolní vzdělávání vycházel z různých pedagogických směrů. Mezi tyto směry patří: Program "Začít spolu", Lesní pedagogika, Montessori pedagogika, Respektovat a být respektován. Naším záměrem byl především individuální přístup k dětem, což se odráželo i v třídních vzdělávacích programech.

## Organizační schéma školy:



## Údaje o školské radě:

Školská rada byla zřízena ke dni 1. 9. 2005 na základě usnesení zastupitelstva obce Hrabová ze dne 25. 8. 2005 č. j. Z16/148 a na základě usnesení zastupitelstva obce č. j. Z13/123 ze dne 17. 12. 2004 má tři členy. Ve své činnosti se řídí ustanovením §167 a 168 zákona 561/2004 Sb. o předškolním, základním, středním, vyšším odborném vzdělávání (Školský zákon). Zřizovatel též jmenoval svého zástupce. Poslední volby do školské rady proběhly 29. 6. 2021 a byli v nich zvoleni zástupci rodičů a školy.

Ing. Anna Šafařová (za zřizovatele)  
Mgr. Hana Skyvová (za rodiče)  
Mgr. Jaroslava Králová (za školu)

-předseda školské rady  
-člen školské rady  
-člen školské rady

## 2. Přehled oborů vzdělávání

Zápis do školského rejstříku proběhl s účinností od 28. 11. 2005 dle č. j. 33 039/2005-21 takto:

Název školy či školského zařízení: Základní škola a Mateřská škola Hrabová,  
okres Šumperk, příspěvková organizace  
IZO: 600 148 009 IČ: 75029405

S účinností od 1. 9. 2007 byl zapsán do školského rejstříku dle č. j. 5 525/2007-21 obor vzdělání podle Klasifikace kmenových oborů vzdělání a Rámcové vzdělávací programy:

79-01-C/01 Základní škola (studium denní, délka studia 9 r. 0 měs.)

u školy:

Základní škola IZO: 102 668 426

Škola zajišťuje předškolní a základní vzdělávání, součástími jsou školní družina, školní jídelna a školní jídelna - výdejna.

## 3. Rámcový popis personálního zabezpečení činnosti školy

Vzhledem k tomu, že naše škola patří mezi tzv. malé organizace, je nutné, aby někteří zaměstnanci pracovali na jeden nebo i víc částečných úvazků. Všechny celé úvazky jsou zastoupeny kvalifikovanými pracovníky. Kvalifikace je ve škole řešena výhledově v delším časovém horizontu s cílem udržet stávající osvědčené a kvalitní pedagogické pracovníky.

### Pedagogičtí pracovníci:

ZŠ -5 učitelů 1. st. ZŠ  
-4 vychovatelé ŠD  
-5 asistentů pedagoga  
MŠ -5 učitelek MŠ  
-1 asistentka pedagoga

### Provozní pracovníci:

ZŠ -1 školnice  
-1 školní asistentka  
MŠ -1 školnice  
-1 chůva  
ŠJ -1 vedoucí ŠJ  
-1 kuchařka  
-1 pracovnice provozu  
ŠJ-V -1 pracovnice provozu

## 4. Údaje o přijímacím řízení, zápisu a přijetí do školy

### Předškolní vzdělávání:

Pro školní rok 2021/2022 bylo ve třídě Včelek (děti 3 – 6 leté) zapsáno 22 dětí, z toho je jedno v domácím vzdělávání. Ve třídě Mravenečků (děti 2 – 3 leté) bylo zapsáno 17 dětí. Zápisu pro následující školní rok se zúčastnilo 13 dětí a bylo přijato 10 dětí. Celkový počet dětí pro nový školní rok je 40. Do ZŠ odejde 6 dětí.

### Základní vzdělávání:

Zápisu se zúčastnilo 8 dětí a přijato bylo 5 dětí a 3 měly odklad. Z 5. ročníku odchází 7 žáků. Celkový počet pro nový školní rok je 45 žáků v běžné školní docházce a 3 žáci v rámci individuálního vzdělávání.

## 5. Údaje o výsledcích vzdělávání žáků

Výuka ve školním roce 2021/22 probíhala podle Školního vzdělávacího programu pro základní vzdělávání čj. ŠH 185/2019, platného od 2. 9. 2019. Žáci jsou klasifikováni.

Ročník	Samé jedničky	Jedničky a dvojky	S trojkami	Se čtyřkami	S pětkami	Nehodnocen(a)	Celkem	Vyznamenání
1.	8	0	0	0	0	0	8	8
2.	14	0	0	0	0	0	13 + 1*	14
3.	7	5	1	0	0	0	12+1	12
4.	4	3	1	0	0	0	8	7
5.	3	3	2	0	0	0	7 + 1*	6
<b>Celkem:</b>	<b>36</b>	<b>11</b>	<b>4</b>	<b>0</b>	<b>0</b>	<b>0</b>	<b>48 + 3</b>	<b>47</b>

\*žáci vzdělávání dle §41 – individuální vzd.

92,2% žáků školy prospělo s vyznamenáním.

# Souhrnné zprávy z letošního testování

V rámci hodnocení žáků se škola zapojila do SCIO testů v rámci 5. ročníku.

## Národní testování 5. tříd 2021/22



**Škola:** BDTV (ZŠ)

Základní škola a Mateřská škola Hrabová, okres Šumperk, příspěvková organizace, Zábřeh

### Český jazyk

Výsledky vašich žáků v českém jazyce jsou lepší než u 60 % zúčastněných škol.

Hodnocení podle částí testu

Z hodnocení **tematických** částí testu vyplývá, že výsledky vašich žáků byly průměrné v částech:

- literatura a čtenářská gramotnost
- mluvnice
- sloh a komunikace

Z hodnocení **dovednostních** částí testu vyplývá, že výsledky vašich žáků byly průměrné v částech:

- znalosti
- interpretace a získávání informací
- posouzení

Využití studijního potenciálu

Porovnáním výsledků testu z českého jazyka s výsledky testu OSP jsme zjistili, že studijní potenciál žáků je v českém jazyce ve vaší škole využíván nedostatečně, výsledky žáků jsou na nižší úrovni, než jaká odpovídá úrovni jejich studijních předpokladů, žáci pracují tzv. pod svoje možnosti.

### Matematika

Výsledky vašich žáků v matematice jsou lepší než u 80 % zúčastněných škol.

Hodnocení podle částí testu

Z hodnocení **tematických** částí testu vyplývá, že výsledky vašich žáků byly výborné v částech:

- geometrie v rovině a v prostoru
- závislosti, vztahy a práce s daty
- nestandardní aplikační úlohy a problémy

průměrné v části:

- čísla a početní operace

Z hodnocení **dovednostních** částí testu vyplývá, že výsledky vašich žáků byly výborné v části:

- porozumění

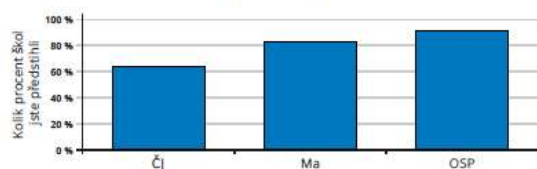
průměrné v částech:

- znalosti
- aplikace

Využití studijního potenciálu

Porovnáním výsledků testu z matematiky s výsledky testu OSP jsme zjistili, že ve vaší škole je studijní potenciál žáků v matematice využíván optimálně, výsledky žáků v testech odpovídají úrovni jejich studijních předpokladů.

Jak si stojíme mezi ostatními?  
Relativní postavení školy



Jak výsledky správně pochopit a využít?

- Zjistěte z výsledků, čím se může škola pochlubit a na čem by mohla zapracovat.
- Při čtení výsledků berete v úvahu specifické podmínky vaší školy.
- Výsledky doplňte i dalšími informacemi o žácích a třídách a stále s nimi pracujte.

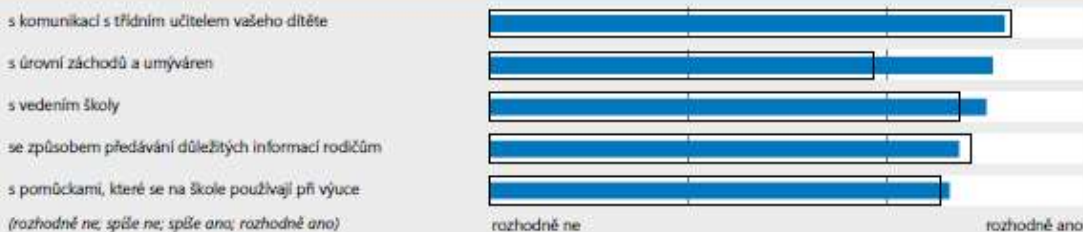
Ve školním roce 2021/2022 proběhlo i dotazníkové šetření Mapa školy a školky zaměřené na oblasti spokojenosti / nespokojenosti rodičů, dětí a pracovníků školy s kvalitou našich škol. Toto šetření zařazujeme v rámci evaluace pravidelně jednou za tři roky.

## Mapa školy ZŠ



Základní škola a Mateřská škola Hrabová, okres Šumperk, příspěvková organizace

### Spokojenost rodičů se školou – Jste u vás ve škole spokojen/a s následujícími oblastmi? (top 5)



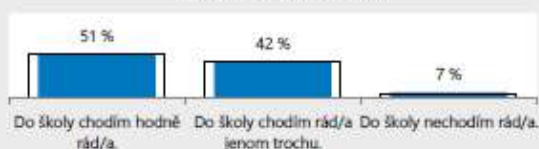
### Top 3 předměty



Nejoblíbenější předměty

### Atmosféra školy

Chodíš do školy rád/a?



### Vnímání vztahů

Stává se u vás ve třídě mezi dětmi, že se někdo někomu posmívá nebo že někdo někomu ubližuje?



Máš ve škole strach z některých dětí?



(ano, často; ano, ale jenom občas; ne, nikdy)

ano, často      ano, ale jenom občas      ne, nikdy

### Hodnocení školy z pohledu rodičů

Doporučil/a byste tuto školu svým přátelům, pokud by hledali školu pro své dítě? (rozhodně ne; spíše ne; spíše ano; rozhodně ano)



Odhodnoťte známkou od jedničky do pětky svůj celkový dojem z této školy. (5 – nejhorší; 4; 3; 2; 1 – nejlepší)

známka vaší školy:	1,9
průměrná známka v šetření:	1,8

– vaše škola

– průměr všech zapojených škol



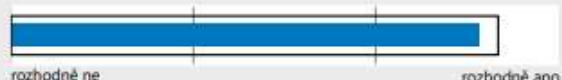
**Spokojenost rodičů se školou – Jste v této škole spokojen(a) s následujícími oblastmi (top 5)**

Rodiče	Ø
1. vzhled, výzdoba, upravenost a celková přívětivost vnitřních prostor školy	3,9
2. časové rozmezí určené pro přivedení dítěte do školy	3,8
3. materiální vybavení školy (pomůcky, hračky atd.)	3,8
4. chování nepedagogických pracovníků vůči dětem (kuchař(ka), uklízeč(ka) atd.)	3,8
5. školní zahrada (příležitosti ke hře a pohybu atd.)	3,7

Ve sloupci Ø je průměr číselných hodnot odpovědí, kde hodnota 4 odpovídá rozhodně ano a hodnota 1 rozhodně ne.

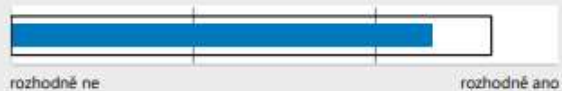
**Spokojenost rodičů se školou**

Pokud byste se mohl/a znovu rozhodnout, vybral/a byste si pro své dítě právě tuto školu?



**Atmosféra školy z pohledu rodičů**

Ve třídě mého dítěte je dobrá a pohodová atmosféra.



V této škole panuje dobrá a pohodová atmosféra.



Škola je v komunikaci s rodiči vstřícná a otevřená.



**Komunikace s rodiči – Jakou formu komunikace ze strany školy preferujete nejvíce?**



Ve školním roce 2021/2022 proběhlo i povinné testování 5. ročníků od ČŠI.

Základní škola a Mateřská škola Hrabová, okres Šum...

---

## 1.1 5. ZŠ

### 1.1.1 Český jazyk

Průměrná úspěšnost žáků školy: 71 %



Základní škola a Mateřská škola Hrabová, okres Šum...

---

### 1.1.2 Dovednosti usnadňující učení

Průměrná úspěšnost žáků školy: 56 %



Základní škola a Mateřská škola Hrabová, okres Šum...

---

### 1.1.3 Matematika

Průměrná úspěšnost žáků školy: 69 %



## 6. Údaje o prevenci sociálně patologických jevů (hodnocení plánu prevence za uplynulý školní rok)

### Hodnocení MPP za rok 2021/2022

#### Školní aktivity – vyhodnocení doporučení minulého plánu:

*Aktualizovat tematický plán konkrétních činností v rámci MPP pro MŠ i ZŠ*  
Splněno, viz plán činností

*Splněné úkoly zaznamenávat do plánu MPP i do třídních knih.*  
Většina úkolů byla splněna. Přestože byla vysoká absence dětí ve vyučování, vytyčené úkoly se dařily plnit i v rámci zájmové činnosti ŠD.

*Udržet stávající systém MPP*  
Splněno.

*Zajistit důkladné seznámení všech pedagogů s daným přehledem aktivit, naučit se s dokumentem pracovat*

Splněno. Práce s dokumentem- dokument byl volně přístupný (třídnice).

*Pokračovat v etické výchově tentokrát sami (třídní učitelé v návaznosti na mezipředmětové vztahy a školní družinu)*

Splněno. Celoroční projekt zaměřený na učitele národů Jana Ámose Komenského prolínal vyučováním a činnostmi ŠD. Žáci měli možnost účastnit se výuky externisty pana Stanislava Melichara zaměřené na J. A. Komenského. Vyvrcholením této výuky byla poznávací výprava do Muzea J. A. Komenského v Přerově.

*Nadále posilovat patriotismus k obci (vlasti) a svému okolí.*  
Splněno.

*Sledovat nabídky intervenčních programů Sdružení D.*  
Nebylo realizováno.

*Promyslet další existenci schránky důvěry či jiné varianty.*  
Schránku jsme zrušili, nikomu nechyběla.

*Promyslet lepší způsob trávení volného času během velké přestávky – patronát I. a III. třídy – důsledné dodržování pravidel.*

Důsledné dodržování pravidel jsme ve II. třídě ošetřili zařazením tělovýchovné chvílky venku na začátku velké přestávky. V budoucnu plánujeme tuto aktivitu pro všechny žáky.

#### Doporučení pro následující rok:

- aktualizovat tematický plán konkrétních činností v rámci MPP pro MŠ i ZŠ
- splněné úkoly průběžně zaznamenávat do plánů MPP, ale i do TK
- udržet stávající systém MPP
- zajistit důkladné seznámení všech pedagogů s daným přehledem aktivit

- s dokumentem pracovat, dokument mít volně přístupný (třídnice)
- pokračovat v etické výchově sami (třídní učitelé) v návaznosti na mezipředmětové vztahy a ŠD
- nadále posilovat patriotismus k obci (vlasti) a všímavost ke svému okolí
- sledovat nabídky intervenčních programů (např. Sdružení D)
- sledovat trávení volného času během velké přestávky – zařadit tělovýchovnou chvilku ve všech třídách před velkou přestávkou.

### **Mimoškolní aktivity**

Mimoškolní zájmovou činnost zajišťuje již dlouhodobě Komunitní škola Hrabová. Nabídka kroužků byla velmi pestrá, s cílem oslovit co nejvíce děti a mládeže. Vzhledem k epidemické situaci byla veškerá zájmová činnost přerušena.

Pro komunitu dětí a rodičů se povedlo zorganizovat pouze Quest Zajímavá místa v Hrabové, Stezku Ferdy Mravence a Slavnostní závěr školního roku. Vzhledem k velkému počtu zapojených dětí i rodičů považujeme tyto akce za velmi úspěšné.

### **Splnění doporučení z minulého plánu:**

*Pokračovat ve vzájemné domluvě v organizaci zájmových aktivit školy s ostatními složkami v obci.*

Nic neprobíhalo.

*Pokračovat v individuálních konzultacích 2x ročně, obohacovat společné rodičovské schůzky o konkrétní náplň či specifické zaměření v případě zájmu rodičů. Proškolovat pedagogy MŠ v účinné komunikaci s rodiči.*

Splněno.

*Podporovat a rozvíjet hrdost na sebe, svou školu a obec, pěstovat kvalitní vzájemné vztahy.*

Splněno.

*V případě zájmu rodičů pokračovat s diskuzními fóry v ZŠ. Zájem nebyl.*

### **Doporučení pro následující rok:**

- spolupracovat s ostatními složkami v obci
- pokračovat v individuálních konzultacích dvakrát ročně, obohacovat společné rodičovské schůzky o konkrétní náplň či specifické zaměření v případě zájmu rodičů, proškolovat nové pedagogy v účinné komunikaci s dětmi i rodiči
- podporovat a rozvíjet hrdost na sebe, svou školu a obec, pěstovat kvalitní vzájemné vztahy

## **Spolupráce s rodiči a dalšími partnery:**

Rodiče - vynikající účast na konzultačních schůzkách (rodič – žák – učitel)  
- spolupráce při přípravě některých akcí nebyla na takové úrovni, na kterou jsme byli zvyklí v době před pandemií.  
- účast rodičů na akcích školy byla výrazně nižší, než v minulých letech

Obec - spolupráce zůstává na dobré úrovni.

## **Doporučení:**

- nadále oslovovat rodiče s pomocí při organizaci společných akcí – *splněno částečně*.  
- zaměřovat se víc na seznamování rodičů s metodami školní práce, např. dopolední návštěva ve vyučování – *splněno, využívali zejména rodiče 1. ročníku. Zároveň se uskutečnilo několik návštěv i v ostatních třídách.*

Zájmové složky obce - neuskutečnila se akce, kde by byla potřeba pomoci ostatních složek obce. Velký přínos Spolku Habru, který sponzoruje některé školní akce.

## **7. Údaje o dalším vzdělávání pedagogických pracovníků**

Ve školním roce 2021/2022 se vzdělávali pedagogičtí pracovníci naší školy na těchto akreditovaných pracovištích: NIDV Praha – pracoviště Olomouc, SEV Sluňákov – Horka nad Moravou, Schola Servis Šumperk aj.

Vzhledem k distanční formě vzdělávání jsme často využívali online webináře ze vzdělávacích středisek v celé ČR dle aktuální nabídky.

Vzdělávání bylo zaměřeno na běžné základní okruhy s důrazem na školní klima, prevenci neúspěšnosti, hodnocení aj.:

- osobnostně sociální výchova
- environmentální výchova
- matematická a čtenářská gramotnost a pregramotnost
- inkluze
- management a legislativa, aj.

### ***Jana Vondálová***

- Aby byla skupinová práce efektivní (1hod)
- Kontrola České školní inspekce časté chyby škol
- Aktuální potřeby žáků a pedagogů v souvislosti s přechodem žáků z I. na II. stup. (4hod)
- Legislativní novinky a vykazování školního roku 2021/2022
- Efektivní porady a skupinová setkání ve školním prostředí (6hod)
- Školní poradenské pracoviště v praxi (8hod)
- Novely právních předpisů ve školství 2021/2022 (3hod)
- Rozvíjíme čtenářskou a matematickou gramotnost / Zábavné vyučování na 1. stupni ZŠ (4hod)
- Základní dokumentace škol
- Jak na nový RVP ZV ve škole, webinář pro ředitele (2hod)

- Děti potřebují hranice, aneb jak nastavit pravidla (2hod)
- Informační seminář ke společnému vzdělávání (2hod)
- Hospitace jako součást hodnocení a sebehodnocení pedagogů (8hod)
- Boj o špetku aneb nové trendy v psaní rukou (5hod)
- Revize RVP ZV - Startovací balíček - Vzdělávání koordinátorů změny (4hod)
- Revize RVP ZV - Startovací balíček - Základy algoritmizace a programování (2hod)
- Revize RVP ZV - Startovací balíček - Práce s daty, základy informatiky (2hod)
- Hospitace jako součást hodnocení a sebehodnocení pedagogů (8hod)
- Formativní a normativní hodnocení žáků (8hod)
- Krize?! Šance pro změnu i proměnu (rozvoj sociálních kompetencí pedagogických pracovníků (8hod)
- Diferenciace jako cesta k podpoře všech žáků ve třídě (4hod)
- Hospitace ředitelky mateřské školy (8hod)
- Hodnocení, sebehodnocení a vzájemné hodnocení žáka (8hod)
- Aktivní učitel - Zásobník aktivit učitele AJ (8hod)
- Komunikace s dětmi, aneb proč to neumíme (4hod)
- Vzdělávání a péče o děti a žáky nadané a mimořádně nadané (8hod)
- Právní předpisy ve školství a jejich aktuální změny (8hod)

#### ***Jaroslava Králová***

- Emoční příčiny školního selhávání a epigenetika
- Jak na čtení
- Aby čtení byla zábava
- Intermodalita jako základ pro logické myšlení a paměť & Sluchové vnímání a jeho rozvoj
- Vliv raného dětství na vývin mozku a chování (2hod)
- Komplexní přístup k řešení neurovývojových poruch
- Krize?! Šance pro změnu i proměnu (rozvoj sociálních kompetencí pedagogických pracovníků (8hod)
- Úvod do vzdělání kineziologie
- Kam kráčíš, češtino? (8hod)
- Co musí fungovat, aby bylo dítě ve škole úspěšné
- Léto s námi (25hod)
- Následky odchylek v raném pohybovém vývoji pro učení a chování

#### ***Věra Kostková***

- Krize?! Šance pro změnu i proměnu (rozvoj sociálních kompetencí pedagogických pracovníků (8hod)

#### ***Eva Vysoudilová***

- Nadané děti aneb Péče o (příliš) přemýšlivé děti
- Digitální bezpečnost - ochrana dětí dětí ve virtuálním světě (2hod)
- Nebezpečné komunikační jevy související s používáním ICT pro rodiče
- Krize?! Šance pro změnu i proměnu (rozvoj sociálních kompetencí pedagogických pracovníků (8hod)
- Budeme mít školáka
- Rodič a učitel - spolu nebo proti sobě
- Venkovský učitel

- Textil titanic
- Jak se nenudit za domem (1hod)

#### ***Dana Hýblová***

- Žít s respektem (42hod)
- Krize?! Šance pro změnu i proměnu (rozvoj sociálních kompetencí pedagogických pracovníků (8hod)
- Textil titanic

#### ***Petra Hýblová***

- Krize?! Šance pro změnu i proměnu (rozvoj sociálních kompetencí pedagogických pracovníků (8hod)

#### ***Milan Stryk***

- Krize?! Šance pro změnu i proměnu (rozvoj sociálních kompetencí pedagogických pracovníků (8hod)

#### ***Kateřina Potěšilová***

- Krize?! Šance pro změnu i proměnu (rozvoj sociálních kompetencí pedagogických pracovníků (8hod)
- Textil titanic

#### ***Sára Papučiková***

- Krize?! Šance pro změnu i proměnu (rozvoj sociálních kompetencí pedagogických pracovníků (8hod)

#### ***Pavčina Nantlová***

- Posilovna efektivní komunikace aneb jak být fit po celý školní rok (8hod)
- Kompetence leadera úspěšné školy (42hod)
- Krize?! Šance pro změnu i proměnu (rozvoj sociálních kompetencí pedagogických pracovníků (8hod)
- Ekoškola v kostce (5hod)

#### ***Kateřina Pavlasová***

- Krize?! Šance pro změnu i proměnu (rozvoj sociálních kompetencí pedagogických pracovníků (8hod)
- Karty ctností pro děti aneb výchova ke ctnostem

#### ***Lucie Obíralová***

- Stimulační program pro předškoláky a děti s odloženou školní docházkou (6hod)
- Logopedická prevence v praxi MŠ (4hod)
- Den ve třídě Začít spolu v MŠ (6hod)
- Krize?! Šance pro změnu i proměnu (rozvoj sociálních kompetencí pedagogických pracovníků (8hod)
- Seminář Ekoškola v kostce
- Specifika práce pedagoga s dvouletými dětmi v mateřské škole (4hod)

## 8. Údaje o aktivitách a prezentaci školy na veřejnosti

Dlouhodobě usilujeme o to, aby bylo vzdělávání našich žáků obohaceno o společně prožité aktivity. Jsou nejen obohacením výuky žáků, ale současně se v nich zabýváme tzv. průřezovými tématy. Ta se dětem v rámci školních či mimoškolních akcí a projektů předkládají lépe než v běžné vyučovací hodině. Svým zaměřením a ukázkou smysluplného trávení volného času jsou také nezbytnou součástí prevence patologických jevů mezi dětmi. Podpora komunitního dění byla dříve realizována úzkou spoluprací s partnerskou organizací – Komunitní školou Hrabová. Tento spolek zajišťoval v předcovidovém období vzdělávací a zájmové aktivity pro obyvatele Hrabové a okolních obcí. V roce 2021 z personálních důvodů přerušil svou činnost.

### Přehled školních a mimoškolních akcí:

- výchovně vzdělávací projekty
  - Vajíčko (projekt sexuální výchovy)
  - Olympijský víceboj
  - Zápis do 1. tříd
  - Etika na téma Jan Amos Komenský
  - výchova k odpovědnému vztahu ke zvířatům
  - sběr papíru
  - Uklidme Česko (úklid okolí školy, obce a okolí)
  - Recyklohraní
  - Ekoškola
  - Světový den Ekoškol
  - Policie ČR
  - lesní pedagogika v MŠ a ZŠ
  - Den s armádou ČR a Českým červeným křížem
  - exkurze do výrobního podniku VIA Delicia Zábřeh
  - autorské čtení se spisovatelkou
  - Den Země s Ekotýmem MŠ Strejcova Zábřeh
  - výchova ke zdraví - projekt Zdravé zuby, beseda
  - projektový den na Gymnáziu Zábřeh
  - projektový den na ZŠ Rapotín
- kulturní programy (vzhledem k protiepidemickým opatřením byly velmi omezeny)
  - Knihovna Hrabová a Zábřeh
  - Muzeum Mohelnice - Den archeologie
  - Muzeum Šumperk - Co šeptají andělé
  - multikulturní den
- dopravní výchova - dvakrát ročně návštěva Dopravního hřiště Mohelnice
- sportovní akce
  - plavecký výcvik
  - Olympijský běh T-mobil



- kulturní vystoupení dětí
  - vystoupení dětí na vítání občánků
  - vystoupení dětí na rozsvěcení stromečku
- pro děti i rodiče
  - konzultace rodič-žák-učitel (4 x ročně)
  - Podzimní den na zahradě MŠ
  - Den maminek v ZŠ i MŠ
  - Stezka Ferdy mravence
  - slavnostní závěr školního roku
- školní výlety a výpravy
  - výprava do Muzea J.A. Komenského v Přerově
  - výlet Špraňkova naučná stezka, Mladeč a okolí
  - výlet Pradědovo muzeum
  - školní a družinové výpravy
- soutěže a reprezentace školy
  - Logická olympiáda
  - Klokan – matematická soutěž
  - Pangea - matematická soutěž
  - Wocabee - šampionát (okresní kolo)

## 9. Údaje o inspekci ČŠI:

Ve školním roce 2021/2022 neproběhla žádná inspekce.

## 10. Základní údaje o hospodaření školy v roce 2021

<b>Zdroje finančních prostředků</b>	<b>plán</b>	<b>skutečnost</b>	<b>rozdíl</b>
Příspěvek od zřizovatele	940 000,-	940 000,-	-
ÚZ 33353 (dotace KÚ):	11 129 231,-	11 129 231,-	-
Projekt Šablony III 2020-2022	284 779,-	117 414,-	167 365,-

Zůstatek z projektu Šablony III je převeden do roku 2022 v souladu se závaznými pravidly dotace a bude v roce 2022 vyčerpán a vyúčtován.

Hospodářský výsledek za rok 2021 u HČ činí 90 154,90 Kč a DČ činí 0 Kč.

Zlepšený výsledek hospodaření byl v plné výši převeden do rezervního fondu organizace.

## **11. Údaje o zapojení školy do rozvojových a mezinárodních programů**

Ve školním roce 2020/2021 byla škola zapojena do mezinárodního programu Ekoškola.

## **12. Údaje o zapojení školy do dalšího vzdělávání v rámci celoživotního učení**

Další vzdělávání v rámci celoživotního učení ve škole neprobíhá.

## **13. Údaje o předložených a školou realizovaných projektech financovaných z cizích zdrojů**

V období 1. 9. 2020 - 31. 8. 2022 jsme zapojeni do projektu Podpora škol formou projektů zjednodušeného vykazování - Šablony pro MŠ a ZŠ III pod názvem Moderní formy výuky ZŠ a MŠ Hrabová.

## **14. Údaje o spolupráci s odborovými organizacemi zaměstnavatelů a dalšími partnery při plnění úkolů ve vzdělávání**

V Základní škole a Mateřské škole Hrabová, okres Šumperk, příspěvková organizace odbory nejsou.

## **15. Výroční zpráva o poskytování informací**

Výroční zpráva o poskytování informací podle zákona č. 106/1999Sb. o svobodném přístupu k informacím za období 1. 1. 2021 – 31. 12. 2021.

Při poskytování informací veřejnosti postupuje škola podle zákona č. 106/1999Sb. o svobodném přístupu k informacím v platném znění a podle Pokynu ministra školství, mládeže a tělovýchova k zajištění jednotného postupu MŠMT při realizaci zákona č. 106/1999Sb., o svobodném přístupu k informacím, ze dne 8. 11. 1999. v platném znění

A/ Celkový počet písemných žádostí o informace	4
B/ Počet podaných rozkladů proti rozhodnutí o neposkytnutí informace	0
C/ Počet rozsudků soudu, kterým došlo k přezkoumání rozhodnutí o neposkytnutí informace:	0
D/ Výsledky sankčních řízení za nedodržování zákona:	0
E/ Veškeré písemné dotazy včetně kopií vyřízení za uvedené období.	4