

# **Základní škola a Mateřská škola Hrabová, okres Šumperk, příspěvková organizace**

Hrabová 52, 789 01 Zábřeh

Tel. 583449138

IČO 75029405

---

## **Výroční zpráva o činnosti školy za školní rok 2023 - 2024**

Projednána na pedagogické radě 29. 8. 2024.

Schválena školskou radou dne 3. 10. 2024.

V Hrabové dne 3. 10. 2024

---

Jana Vondálová, ředitelka školy

# 1. Základní údaje o škole

Název:	<b>Základní škola a Mateřská škola Hrabová, okres Šumperk, příspěvková organizace</b>
Sídlo:	<b>Hrabová 52, 789 01 Zábřeh</b>
Zřizovatel:	<b>Obec Hrabová</b>
Vedení školy:	<b>Jana Vondálová, ředitelka školy</b>
E-mail. adresa:	<a href="mailto:jana.vondalova@skolahrabova.cz"><u>jana.vondalova@skolahrabova.cz</u></a>
Web:	<a href="http://www.skolahrabova.cz"><u>www.skolahrabova.cz</u></a>
Zřizovatel:	<b>Obec Hrabová</b>

## Charakteristika školy:

Základní škola a Mateřská škola Hrabová, okres Šumperk, příspěvková organizace je právnická osoba vykonávající činnost základní a mateřské školy, školní družiny, školní jídelny a školní jídelny - výdejny. Tato pracoviště jsou umístěna v budově ZŠ (sídlo organizace) a v budově MŠ (odloučené pracoviště – Hrabová 139).

ZŠ Hrabová je od roku 2017/2018 trojtřídní malotřídní ZŠ s 1. – 5. postupným ročníkem. Je umístěna v dvoupodlažní historické budově, která prošla v roce 2013 celkovou rekonstrukcí. Vzhledem k rostoucímu počtu žáků využíváme prostory školy multifunkčně tak, aby byly v maximální možné míře naplněny potřeby žáků i vyučujících.

V přízemí jsou prostory školní družiny a současně I. třídy. V dopoledních hodinách jsou určeny pro výuku, v době mimo vyučování k volnočasovým aktivitám. V přízemí je i výdejna stravy a jídelna, ve které probíhá díky tolik potřebnému prostoru výuka VV a PČ a konají se zde i slavnostní akce školy. Vybavení prvního podlaží doplňují prostory šaten, kabinetu TV a hygienická zařízení.

Ve druhém podlaží jsou dvě kmenové učebny - II. a III. třída, obě s dostatečným ICT vybavením (IA tabule, notebooky, chromebooky, tablety i stolní PC). V odpoledních hodinách jsou obě třídy k dispozici ŠD či individuální práci s dětmi. Je zde také umístěna ředitelna, klubovna, kabinet učebnic a školních pomůcek, hygienické zařízení.

Usilujeme nejen o výborné materiální vybavení, ale také o to, aby bylo možné co nejvíce místností používat dle různého zaměření pro různé skupiny žáků.

Horní chodba je místem určeným k relaxaci o přestávkách či ke skupinové práci ve vyučování. Důležitým místem je i klubovna, která umožňuje společné setkávání dětí (skupinová práce, schůzky Ekotýmu) či setkávání dospělých (porady, práce na projektech, návštěvy rodičů, atd.)

Ve třídách jsou polohovací lavice a koberce pro relaxaci a skupinovou práci. Hračky a hry jsou umístěny převážně v herně ŠD. V celé budově je umožněno připojení k internetu a do školní sítě.

Škola nemá k dispozici vlastní tělocvičnu, ale využívá místní sokolovnu, fotbalové hřiště a dětské hřiště. Pobyt venku v době vyučování či v rámci volnočasových aktivit umožňuje i EVVO učebna na zahradě MŠ, kterou využíváme k výuce přírodovědných a výchovných předmětů a také pro činnost ŠD či jako místo pro setkávání s rodiči. Budování původně přírodní zahrady, přizpůsobujeme momentálním potřebám a nárokům dětí i dospělých. Chceme prostě zahradu, ve které nám bude dobře. Péči o ni zajišťujeme společně s dětmi, rodiči a obcí.

Škola žákům zajišťuje většinu učebních pomůcek i školních potřeb. Ve své činnosti je škola podporována ze strany rodičů i zřizovatele.

V uplynulém roce proběhla výuka plavání a lyžování určená pro 1. - 5. ročník a starší děti MŠ, podobně jako škola v přírodě ve Švagrově a školka v přírodě na Sluňákově.

Velký důraz jsme kladli na zdravé školní klima a posilování vzájemných vztahů. Zařazovali jsme cílené výukové programy, výpravy a aktivity nad rámec vyučování (třídní setkání, spaní ve škole atd.).

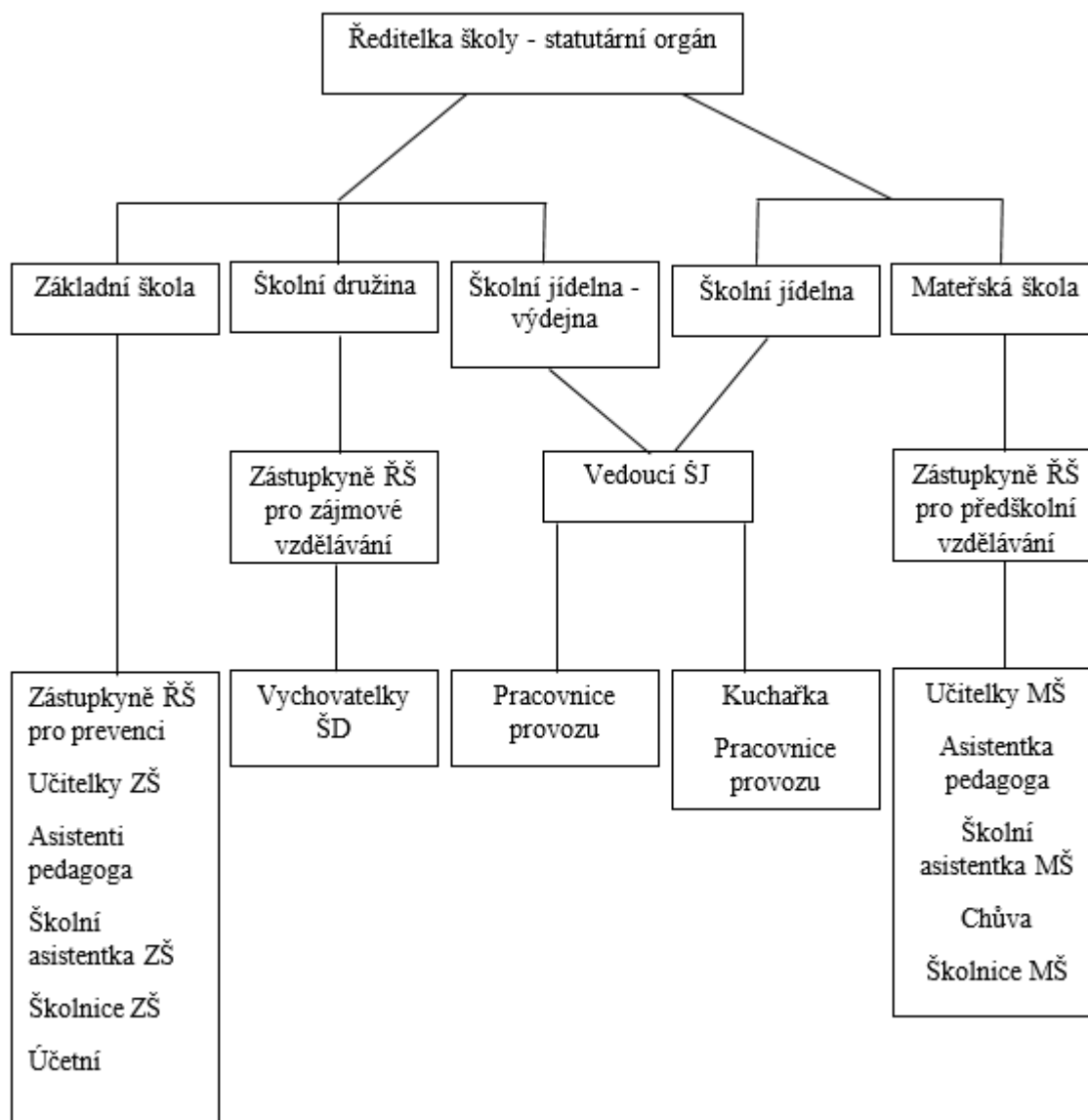
Původně jednotřídní přízemní mateřská škola, která byla zrekonstruována v letech 2011 a 2012, se díky rekonstrukci ŠJ v roce 2017 a přístavbě nové části MŠ v roce 2018 (obojí v rámci projektu IROP - Zvýšení kapacity mateřské školy v obci Hrabová) změnila v moderní dvoutřídní MŠ s téměř dvojnásobnou kapacitou a možností péče o děti dvou a tříleté. Obě oddělení mají k dispozici prostorné učebny i herny výborně vybavené jednak didaktickými pomůckami, jednak hračkami pro volné aktivity dětí. Prostorové uspořádání a vybavení obou tříd podporuje žádanou individualizaci v předškolním vzdělávání (práci v centrech aktivit).

U školky je rozlehlá zahrada se zahradním domkem, pískovištěm a herními prvky. Společně s dětmi a rodiči jsme zde v uplynulých letech vysázeli spoustu ovocných i jiných křovin a stromů a obnovili motýlí záhon. Svépomocí jsme vybudovali venkovní kuchyňku a blátiště. Naše zahrada se tak společně s venkovní environmentální učebnou stala krásným prostorem pro celou školní komunitu.

V sousedství školky je nově vybudované dětské hřiště. Dále využíváme fotbalové hřiště a tělocvičnu v místní sokolovně.

Školní vzdělávací program pro předškolní vzdělávání vychází z různých pedagogických směrů. Mezi tyto směry patří: Program "Začít spolu", Lesní pedagogika, Montessori pedagogika, Respektovat a být respektován. Naším záměrem je především individuální přístup k dětem, což se odráží i v třídních vzdělávacích programech.

## Organizační schéma školy:



## Údaje o školské radě:

Školská rada byla zřízena ke dni 1. 9. 2005 na základě usnesení zastupitelstva obce Hrabová ze dne 25. 8. 2005 č. j. Z16/148 a na základě usnesení zastupitelstva obce č. j. Z13/123 ze dne 17. 12. 2004 má tři členy. Ve své činnosti se řídí ustanovením §167 a 168 zákona 561/2004 Sb.o předškolním, základním, středním, vyšším odborném vzdělávání (Školský zákon). Zřizovatel též jmenoval svého zástupce. Poslední volby do školské rady proběhly 29. 6. 2021 a byli v nich zvoleni zástupci rodičů a školy. Zástupce školy byl opětovně volen 28. 8. 2023 z důvodu ukončení pracovního poměru.

Ing. Lucie Höchsmannová (za zřizovatele) -předseda školské rady

Hana Skyvová (za rodiče) -člen školské rady

Bc. Kateřina Potěšilová (za školu) -člen školské rady

## 2. Přehled oborů vzdělávání

Zápis do školského rejstříku proběhl s účinností od 28. 11. 2005 dle č. j. 33 039/2005-21 takto:

Název školy či školského zařízení: Základní škola a Mateřská škola Hrabová, okres Šumperk, příspěvková organizace

IZO: 600 148 009

IČ: 75029405

S účinností od 1. 9. 2007 byl zapsán do školského rejstříku dle č. j. 5 525/2007-21 obor vzdělání podle Klasifikace kmenových oborů vzdělání a Rámcové vzdělávací programy:

79-01-C/01 Základní škola (studium denní, délka studia 9 r. 0 měs.)

u školy: Základní škola

IZO: 102 668 426

Škola zajišťuje předškolní a základní vzdělávání, součástími jsou školní družina, školní jídelna a školní jídelna - výdejna.

## 3. Rámcový popis personálního zabezpečení činnosti školy

Vzhledem k tomu, že naše škola patří mezi tzv. malé organizace, je nutné, aby někteří zaměstnanci pracovali na jeden nebo i víc částečných úvazků. Všechny celé úvazky jsou zastoupeny kvalifikovanými pracovníky. Kvalifikace je ve škole řešena výhledově v delším časovém horizontu v souvislosti s generační obměnou pracovního kolektivu.

### **Pedagogičtí pracovníci:**

ZŠ 6 učitelů 1. st. ZŠ  
4 vychovatelé ŠD  
5 asistentů pedagoga

MŠ 4 učitelky MŠ  
1 asistentka pedagoga

### **Provozní pracovníci:**

ZŠ 2 školnice  
1 školní asistentka (společně ZŠ i MŠ)

MŠ 1 školnice  
1 chůva

ŠJ 1 vedoucí ŠJ  
1 kuchařka  
1 pracovnice provozu

ŠJ-V 1 pracovnice provozu

Ostatní pozice, které škola potřebuje k zajištění provozu, jsou realizovány jako dohody o práci či pracovní činnosti.

## **4. Údaje o přijímacím řízení, zápisu a přijetí do školy**

### **Předškolní vzdělávání:**

Pro školní rok 2023/2024 bylo v MŠ zapsáno 37 dětí, během školního roku byly další 4 děti přijaty.

Zápisu pro následující školní rok se zúčastnilo 11 dětí a přijato bylo všech 6 dětí s trvalým bydlištěm v Hrabové a 1 dítě dle § 38 (individuální vzdělávání).

Do ZŠ odchází 5 dětí (k nám 4), v průběhu prázdnin se odhlásily 2 děti z rodinných důvodů. S touto kapacitou počítáme pro místní děti, které se budou přihlašovat v průběhu školního roku. Celkový počet dětí k 1. 9. 2024 je 40 a 1 dítě v rámci individuálního vzdělávání.

### **Základní vzdělávání:**

Ve školní roce 2023/2024 školu navštěvovalo 45 žáků a 3 žáci dle §41 (individuální vzdělávání). Zápisu pro následující školní rok se zúčastnilo 5 dětí. Přijaty byly všechny

4 děti s trvalým bydlištěm v Hrabové. Dítěti mimo spádovou oblast byla povolena jiná forma vzdělávání. 2 dětem byl povolen odklad. Z 5. ročníku odchází 9 žáků. Celkový počet k 1. 9. 2024 je 40 žáků v běžné školní docházce a 2 žáci v rámci individuálního vzdělávání.

## 5. Údaje o výsledcích vzdělávání žáků

Výuka ve školním roce 2023/24 probíhala podle Školního vzdělávacího programu pro základní vzdělávání ZŠ a MŠ Hrabová č. j. ŠH-145/2023. Žáci jsou klasifikováni. Školu navštěvovalo celkem 45 žáků 1. - 5. ročníku ve 3 třídách a 3 žáci dle §41.

	1. pololetí		2. pololetí	
	Prospěl s vyznamenáním	Prospěl	Prospěl s vyznamenáním	Prospěl
I. třída (1. roč.)	11	0	11	0
II. třída (2. a 3. roč.)	13 + 1*	0	13 + 1*	0
III. třída (4. a 5. roč.)	20 + 2*	1	18 + 2*	3

\*žáci dle §41

# Souhrnné zprávy z letošního testování

V rámci hodnocení žáků se škola zapojila do SCIO testů v rámci 5. ročníku.



## Národní testování 5. tříd 2023/24

**Škola:** BDTV (ZŠ) Základní škola a Mateřská škola Hrabová, okres Šumperk, příspěvková organizace, Zábřeh

### Český jazyk

70 % zúčastněných škol mělo výsledky v českém jazyce lepší než vaše škola.

#### Hodnocení podle částí testu

Z hodnocení tematických částí testu vyplývá, že výsledky vašich žáků byly průměrné v částech:

- mluvnice
- sloh a komunikace
- literatura a čtenářská gramotnost

Z hodnocení dovednostních částí testu vyplývá, že výsledky vašich žáků byly průměrné v částech:

- znalosti
- posouzení
- interpretace a získávání informací

#### Využití studijního potenciálu

Porovnáním výsledků testu z českého jazyka s výsledky testu OSP jsme zjistili, že studijní potenciál žáků je v českém jazyce ve vaší škole využíván nedostatečně, výsledky žáků jsou na nižší úrovni, než jaká odpovídá úrovni jejich studijních předpokladů, žáci pracují tzv. pod svoje možnosti.

### Matematika

Výsledky vašich žáků v matematice řadí vaši školu mezi 10 % nejúspěšnějších škol v testování.

#### Hodnocení podle částí testu

Z hodnocení tematických částí testu vyplývá, že výsledky vašich žáků byly výborné v částech:

- čísla a početní operace
- geometrie v rovině a v prostoru

průměrné v částech:

- závislosti, vztahy a práce s daty
- nestandardní aplikační úlohy a problémy

Z hodnocení dovednostních částí testu vyplývá, že výsledky vašich žáků byly

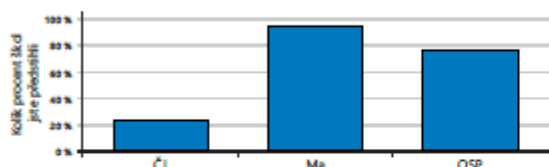
výborné v částech:

- znalosti
- porozumění
- aplikace

#### Využití studijního potenciálu

Porovnáním výsledků testu z matematiky s výsledky testu OSP jsme zjistili, že ve vaší škole je studijní potenciál žáků v matematice využíván dobře. Výsledky žáků jsou na vyšší úrovni, než jaká odpovídá úrovni jejich studijních předpokladů, učitelé s ním zřejmě velmi dobře zacházejí a žáci pracují nad svoje možnosti.

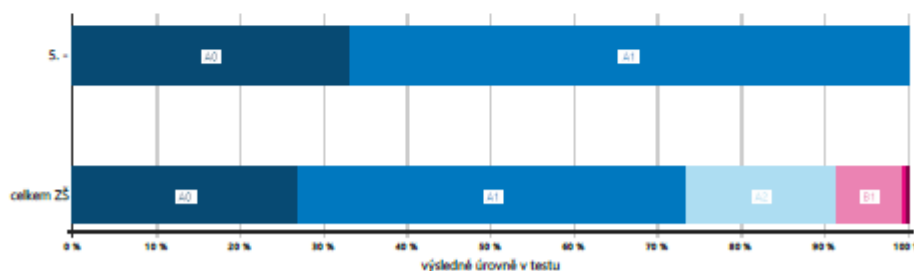
#### Jak si stojíme mezi ostatními? Relativní postavení školy



#### Jak výsledky správně číst a využívat?

- Zjistíte z výsledků, čím se může škola pochlubit a na čem by měla zapracovat.
- Při čtení výsledků berete v úvahu specifické podmínky vaší školy.
- Výsledky doplňte i dalšími informacemi o žácích a třídách a stále s nimi pracujte.

#### Výsledky adaptivního testu Anglického jazyka



Podrobné výsledky všech testů i jednotlivých tříd obsahuje analytická část zprávy.

## 6. Údaje o prevenci sociálně patologických jevů

(hodnocení plánu prevence za uplynulý školní rok)

### Školní aktivity – vyhodnocení doporučení minulého plánu:

*Aktualizovat tematický plán konkrétních činností v rámci MPP pro MŠ i ZŠ*

Splněno, viz plán činností

*Splněné úkoly zaznamenávat do plánu MPP i do třídních knih.*

Většina úkolů byla splněna, ale jejich plnění se nedařilo průběžně zaznamenávat.

*Udržet stávající systém MPP*

Splněno.

*Zajistit důkladné seznámení všech pedagogů s daným přehledem aktivit, naučit se s dokumentem pracovat.*

Splněno částečně. Práce s dokumentem - dokument byl volně přístupný (třídnice).

*Pokračovat v etické výchově tentokrát sami (třídní učitelé v návaznosti na mezipředmětové vztahy a školní družinu).*

Splněno. Řešení konkrétních situací, komunitní kruhy, diskuze, třídní akce s nocováním ve škole

*Nadále posilovat patriotismus k obci (vlasti) a svému okolí.*

Splněno.

*Sledovat nabídky intervenčních programů různých organizací a sdružení.*

Sdružení D - sledováno, tentokrát nevyužito.

E-bezpečí - nově sledováno, do budoucna zvažujeme využití on-line seminářů pro rodiče na téma Kyberbezpečnost

*Promyslet další existenci schránky důvěry či jiné varianty.*

Schránku jsme zrušili, nikomu nechyběla.

*Sledovat trávení volného času během velké přestávky – důsledné dodržování pravidel.*

Nadále pokračujeme a zařazujeme pro II. a III. třídu tělovýchovné chvílky venku na začátku velké přestávky. I. třída zařazuje tělovýchovné chvílky dle potřeby. Dále mají děti možnost využívat stolní fotbal, boxovací pytel a relaxační vaky na sednutí.

### Doporučení pro následující rok:

- aktualizovat tematický plán konkrétních činností v rámci MPP pro MŠ i ZŠ, zaměřit se na program SEPA, jako budoucí prostředí pro tvorbu MPP
- splněné úkoly průběžně zaznamenávat do plánů MPP, ale i do TK
- zvažujeme tvorbu MPP s aplikací Preventivní- aktivita.cz
- zajistit důkladné seznámení všech pedagogů s daným přehledem aktivit

- s dokumentem pracovat, dokument mít volně přístupný (třídnice)
- pokračovat v etické výchově sami (třídní učitelé) v návaznosti na mezipředmětové vztahy a ŠD
  - nadále posilovat patriotismus k obci (vlasti) a všímavost ke svému okolí, návštěvy dětí v místním penzionu KODUS pro seniory, vystoupení pro veřejnost
  - sledovat nabídky intervenčních programů, nově E-bezpečí PdFUP
  - sledovat trávení volného času během velké přestávky – zařadit tělovýchovnou chvílku ve všech třídách dle potřeby.

### **Mimoškolní aktivity**

Mimoškolní zájmová činnost nebyla školou poskytována, ale zprostředkovali jsme zájmovou činnost DDM Mohelnice přímo v Hrabové.

Pro komunitu dětí a rodičů se povedlo zorganizovat Podzimní den na zahradě MŠ, Rozsvěcení stromečku, Maškarní karneval, kulturní vystoupení k MDŽ, velké jarní vystoupení - Zpíváme a tančíme pro vás, školu v přírodě na Švagrově a Slavnostní závěr školního roku. Vzhledem k velkému počtu zapojených dětí i rodičů považujeme většinu akcí za velmi úspěšnou.

Ponocování ve škole i venku - upevnění vzájemných vztahů, všechny třídy, některé opakovaně.

### **Splnění doporučení z minulého plánu:**

*Pokračovat ve vzájemné domluvě v organizaci zájmových aktivit školy s ostatními složkami v obci.*

Splněno.

*Spolupráce se seniory na akci MDŽ, návštěvy v KODUSU. Spolupráce s místní knihovnou.*

Splněno.

*Pokračovat v individuálních konzultacích 2x ročně, obohacovat společné rodičovské schůzky o konkrétní náplň či specifické zaměření v případě zájmu rodičů.*

Splněno. Proběhly konzultace 2x ročně i individuální návštěvy rodičů ve vyučování.

Uskutečnily se rodičovské schůzky k lyžařskému kurzu a k prevenci kyberšikany.

*Podporovat a rozvíjet svoji hodnotu a talent, vztah ke škole a obci a pěstovat kvalitní vzájemné vztahy.*

Splněno.

V případě zájmu rodičů pokračovat s diskuzními fóry v ZŠ.

*Zájem nebyl.*

### **Doporučení pro následující rok:**

- spolupracovat se seniory a KODUSEM, místní knihovnou v obci
- spolupracovat s DDM Magnet při zajišťování zájmových kroužků
- pokračovat v individuálních konzultacích dvakrát ročně, obohacovat společné rodičovské schůzky o konkrétní náplň či specifické zaměření v případě zájmu rodičů, proškolovat nové pedagogy v účinné komunikaci s dětmi i rodiči
- podporovat a rozvíjet svou sebehodnotu, vztah ke škole a obci a pěstovat kvalitní vzájemné vztahy

### **Spolupráce s rodiči a dalšími partnery:**

Rodiče -velký zájem o účast na konzultacích (rodič – žák – učitel)  
- spolupráce při přípravě některých akcí  
- účast rodičů na akcích školy byla výborná.

Obec - spolupráce zůstává na dobré úrovni.

### **Doporučení:**

- nadále oslovovat rodiče o pomoc při péči o školní zahradu
- požádat rodiče o pomoc s přípravou maškarního karnevalu
- zaměřovat se na seznamování rodičů s metodami školní práce, např. dopolední návštěva ve vyučování
- nadále spolupracovat se seniory i místní knihovnou
- chceme podpořit volnočasovou aktivitu dětí, spolupráce s DDM Magnet

### **Zajištění podpory dětí, žáků a studentů se speciálními vzdělávacími potřebami, nadaných, mimořádně nadaných a s nárokem na poskytování jazykové přípravy**

V rámci podpory dětí se SVP je realizováno doučování ve 2. – 5. ročníku, 2 hodiny týdně. Doučování navštěvují děti dle potřeby.

Děti s nadáním a mimořádným nadáním na naší škole diagnostikovány nebyly, ale v průběhu vyučování či školních akcí vytváříme dostatek příležitosti pro rozvoj nadání různého zaměření.

Děti s nárokem na poskytování jazykové přípravy u nás nejsou.

## **7. Údaje o dalším vzdělávání pedagogických pracovníků**

Ve školním roce 2023/2024 se vzdělávali pedagogičtí pracovníci naší školy na různých pracovištích, často jsme využívali online webináře ze vzdělávacích středisek v celé ČR dle aktuální nabídky. Díky šablonám JAK I. bylo DVPP jednou z priorit uplynulého roku.

Zaměřovali jsme se na:

- osobnostně sociální výchova a školní klima
- environmentální výchova
- matematická a čtenářská gramotnost a pregramotnost
- informatika
- inkluze
- způsoby hodnocení
- management a legislativa, aj.

### **Jana Vondálová**

- Kuna nese nanuk (zaměřeno na ČJ) - 5 hod
- Příprava na inspekci - 3 hod
- Hospitace a kontrolní činnost - 4 hod
- Umělá inteligence - 3 hod
- Vlastní hodnocení MŠ - 6 hod
- Zákon o pedagogických pracovnících - 3 hod
- Vlastní hodnocení ZŠ - 6 hod
- Spolupráce školy, rodičů a OSPOD - 3 hod
- Novely právních předpisů ve školství - 4 hod
- Mluvnické kategorie (ČJ) - 4 hod
- Vykazování školního roku 2023/2024 - 3 hod
- Priority inspekční činnosti v roce 2024/25 - 2,5 hod
- Systemické vedení týmu (koučink) - 72 hod
- Jak učit a naučit - 2 hod
- Revize RVP ZV - Matematika a digitalizace - 2 hod

### **Věra Kostková**

- Kreativní techniky pro podporu ručního psaní - 6 hod
- Vše, co potřebuji vědět o LGBTI+ - 2 hod

### **Eva Vysoudilová**

- Skryté dopady výroby a spotřeby mobilních telefonů na životní prostředí - 1,5 hod
- Sebepéče pro pedagogy - 4 hod
- Výprava do světa emocí - 24 hod

### **Anežka Bartošová**

- Skilful class (vedení třídy) - 16 hod

### **Dana Hýblová**

- Proč roste agresivita u dětí - 4 hod

### **Kateřina Potěšilová**

- Aktivity pro žáky se specifickými poruchami učení - 2 hod
- Podzimní a zimní měsíce s hudbou a pohybem - 5 hod
- Děti, emoce a vztahy – 4 hod
- Podávání léků a léčivých přípravků u dětí ZŠ/MŠ - 2 hod

### **Petra Klemšová**

- Formativní hodnocení podporující učení žáků - 8 hod
- Matematická prostředí v Hejného metodě na 1. stupni ZŠ - 4 hod
- Komunikační výbuch!!! Když jednoho dne Monika prohlásí: Říkejte mi Aleši - 3 hod
- Gamifikace ve výuce cizích jazyků - 1,5 hod
- Jak udělat více zážitkové lekce AJ do MŠ i ZŠ? - 6 hod
- Canva a umělá inteligence - novinky a užitečné nástroje pro učitele - 3 hod
- Spisová služba ve školství - Jak správně manipulovat s dokumenty - 6 hod
- Školní matrika a povinný sběr dat ze školních matrik - PODZIM 2023 - 2 hod

### **Petra Ballonová**

- Jak komunikovat se “zlobivým” žákem - 2 hod

### **Pavλίna Nantlová**

- Hospitace a hodnotící pohovory v MŠ

### **Kateřina Pavlasová**

- Kdy do školky ano a kdy ne? Infekční a parazitární onemocnění u dětí předškolního věku - 4 hod
- Onemocnění dětí v MŠ - 4 hod

### **Lucie Obíralová**

- Využití cvičebních pomůcek a pohybových her v rámci zdravotní tělesné výchovy v MŠ - 4 hod
- Logopedické chvílky v MŠ - 2 hod
- Adaptace dětí na mateřskou školu - 4 hod
- Specifika práce pedagoga s dvouletými dětmi v mateřské škole - 4 hod

## **Nikola Hamplová**

- Podzimní a zimní měsíce s hudbou a pohybem - 5 hod

## **Hrochová Eva**

- Řízení školního stravování - 4 hodiny

## **8. Údaje o aktivitách a prezentaci školy na veřejnosti**

Dlouhodobě usilujeme o to, aby bylo vzdělávání našich žáků obohaceno o společně prožité aktivity. Jsou nejen obohacením výuky žáků, ale současně se v nich zabýváme tzv. průřezovými tématy. Ta se dětem v rámci školních či mimoškolních akcí a projektů předkládají lépe než v běžné vyučovací hodině. Svým zaměřením a ukázkou smysluplného trávení volného času jsou také nezbytnou součástí prevence patologických jevů mezi dětmi.

### **Přehled školních a mimoškolních akcí:**

#### Výchovně vzdělávací projekty

- Sběr papíru 2x ročně
- Zahradnický den – pracovní činnosti dětí
- Projekt Vodní živočichové v MŠ - 1. ročník
- Uklidme si Hrabovou (úklid okolí školy, obce a okolí)
- Recyklohraní
- Výukový program s lesními pedagogy 2x ročně
- Projekt Abeceda peněz – finanční gramotnost
- Projekt Velikonoční králíci 4. - 5. ročník – fiktivní firma
- Velikonoční jarmark
- Dívčí kruh - sexuální výchova pro žákyně 4. a 5. ročníku
- Výchova k finanční gramotnosti - Blešák ŠD
- Návštěva Gymnázia Zábřeh 4. a 5. ročník 2x ročně
- Návštěva ZŠ Rapotín (IT) - 5. ročník
- Spaní ve škole 4. a 5. ročník 2x ročně
- Spaní ve škole 2. a 3. ročník
- Spaní ve škole 1. ročník
- Letní škola v přírodě na Švagrově

#### Kulturní programy pro děti

- Podzimní výstava ovoce a zeleniny Dubicko ŠD
- Muzeum Klopina ŠD - Výstava k projektu Řemesla a povolání

- Kino Zábřeh - Mavka, strážkyně lesa ŠD
- ZUŠ Vánoční koncert Zábřeh
- Baletní představení Olomouc - Tarzan, král džungle
- Divadlo Taraba v MŠ - pohádka o Popelce 1. ročník

#### Dopravní výchova

- Dopravní hřiště Mohelnice 2x ročně

#### Sportovní akce

- Povinný plavecký výcvik 2. a 3. ročník
- Nepovinný plavecký výcvik 1., 4. a 5. ročník
- Lyžařský výcvik
- T-mobile běh
- Výprava cyklostezka Dubicko ŠD

#### Kulturní vystoupení dětí

- Vystoupení dětí na rozsvícení vánočního stroměčku
- Vánoční vystoupení pro spolužáky
- Vánoční zpívání do rozhlasu
- Vystoupení dětí v Kodusu 2x
- Vystoupení na MDŽ
- Jarní vystoupení - Zpíváme a tančíme pro vás
- Vystoupení dětí na Oslavě 680. let výročí Hrabové

#### Pro děti i rodiče

- Konzultace rodič-žák-učitel (4 x ročně)
- Podzimní den na zahradě MŠ
- Adventní setkání s rodiči 1., 2. a 3. ročník
- Novoroční setkání s rodiči 4. a 5. ročník
- Maškarní karneval
- Pasování prvňáčků a slavnostní předávání pol. vysvědčení
- Setkání budoucích prvňáčků a rodičů s paní učitelkou
- Slavnostní závěr školního roku na zahradě MŠ

#### Školní výlety a výpravy

- Výprava Hosena
- Výprava ke sv. Josefu ŠD
- Výprava do Arcibiskupského paláce Olomouc 1. - 5. ročník

- Výprava Ekotýmu do Dubicka
- Výprava k Josefu + čarodějnická stezka
- Výprava do Dubicka (zvířátka) ŠD
- Jumparéna Olomouc 2. - 5. ročník
- Výprava Bouzov 1. ročník
- Výprava do Leštiny ŠD

#### Soutěže a reprezentace školy

- Logická olympiáda
- Klokán – matematická soutěž
- Matematická soutěž - Školská 11, Zábřeh
- Psaní hravě 4. a 5. ročník

## 9. Údaje o inspekci ČŠI:

Ve školním roce 2023/2024 inspekce neproběhla.

## 10. Základní údaje o hospodaření školy v roce 2023

Zdroje finančních prostředků	plán	skutečnost	rozdíl
příspěvek od zřizovatele	1 000 000,-	1 000 000,-	-
ÚZ 33353 (dotace KÚ):	11 250 649,-	11 250 649,-	-
ÚZ 33086 Doučování	15 360,-	15 360,-	-
ÚZ 33087 Digi učební pomůcky	45 000,-	45 000,-	-
Projekt Šablony JAK 2022-2025	431 382,83	431 382,83	-

Zůstatek z projektu Šablony JAK je převeden do roku 2024 v souladu se závaznými pravidly dotace a bude v roce 2024 a 2025 vyčerpan a vyúčtován.

Hospodářský výsledek za rok 2023 u HČ činí 545,55 Kč.

Zlepšený výsledek hospodaření byl v plné výši převeden do rezervního fondu organizace.